

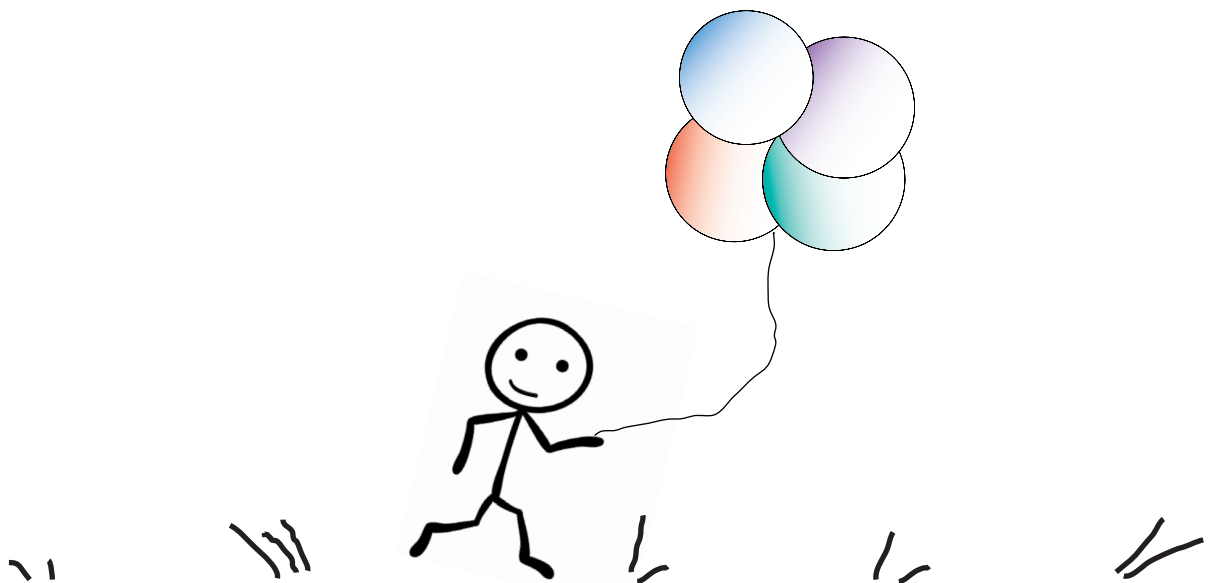
# Vademecum développement durable à l'intention des établissements de formation



## LA FORMATION ET LA PÉDAGOGIE

### Le développement durable dans vos activités ?

Pour contribuer activement à la démarche développement durable de votre organisme de formation



## **GLOSSAIRE**

**CFA** : centre de formation d'apprentis

**DD** : développement durable

**ETAPS** : espace territorial d'accès aux premiers savoirs (dispositif de formation aux premiers savoirs en région PACA existant jusqu'en 2017)

**ETAQ** : espace territorial d'accès à la qualification (dispositif de formation professionnelle de la région PACA destiné aux demandeurs d'emploi)

**OF** : organisme de formation

**PP** : partie prenante (acteur – personne, groupe etc. – activement ou passivement concerné ou impacté par une décision ou une action)

**RH** : ressources humaines


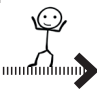

**Retrouvez les autres livrets du Vademecum sur [www.irfedd.fr](http://www.irfedd.fr)**

- **Accueil et accompagnement**
- **Achats et logistique**
- **Communication externe et prospection**
- **Comptabilité et finance**
- **Direction et administration générale**
- **Ressources humaines**
- **Présentation du Vademecum**
- **Les initiatives des organismes en faveur du DD**

# FORMATION ET PÉDAGOGIE



## Vous êtes :

- Ingénieur-e de formation,  
Responsable d'établissement de formation  Ingénierie et développement
- Coordinateur/trice de formation,  
Responsable de formation  Coordination pédagogique
- Formateur/trice  Conception et animation pédagogiques

## Le DD dans vos activités ?

Vous souhaitez contribuer à la démarche développement durable de votre organisme de formation. Toutes les actions que vous menez ont un impact, voulu ou non, sur les acteurs autour de vous. Avez-vous pensé à la responsabilité de vos actions vis-à-vis :

**DES PARTIES PRENANTES INTERNES**  
Prendre en compte l'intérêt des salariés, administrateurs... et favoriser leur participation dans chacune de vos activités



**DES PARTIES PRENANTES EXTERNES**  
Prendre en compte l'intérêt des partenaires et acteurs du territoire et favoriser leur participation dans chacune de vos activités



**DE L'ENVIRONNEMENT**  
Sensibiliser vos parties prenantes à l'écoresponsabilité, évaluer l'impact environnemental de vos activités, mettre en place des actions pour réduire cet impact



**DES APPRENANTS**  
Prendre en compte l'intérêt des apprenants et favoriser leur participation dans chacune de vos activités



# FORMATION ET PÉDAGOGIE

## Ingénierie et développement



### Les postes :

#### Vous êtes :

- Ingénieur-e de formation, responsable d'établissement de formation

### Les tâches :

#### Activités associées à « ingénierie et développement »

#### Vous devez :

- Diagnostiquer / réaliser des études préalables à la conception de dispositifs de formation
  - diagnostiquer les besoins de formation
  - dégager des conclusions en termes de propositions de formation
- Répondre à des appels d'offres et coordonner le montage de projets
  - assurer une veille du marché de la formation
  - répondre aux appels d'offres, monter des dossiers de demande d'ouverture de formation : concevoir la méthodologie d'étude et le projet de formation
- Concevoir des dispositifs de formation
  - formuler les buts et les objectifs de formation en termes d'effets et de résultats escomptés
  - déterminer les domaines de savoirs dont seront extraits les contenus de formation
  - caractériser les publics concernés
  - déterminer l'architecture des dispositifs de formation (alternance, FOAD, face-à-face pédagogique etc.)
  - définir les conditions de mise en œuvre
  - définir les durées de formation nécessaires à l'atteinte des objectifs
  - définir les orientations méthodologiques
  - penser et décider les modalités d'évaluation
- Évaluer les dispositifs
  - évaluer les dispositifs et architectures de formation

### Les mots clés

#### DD & ingénierie et développement :

A stick figure is shown sitting on the edge of a large circular diagram. The diagram is filled with various terms related to development and engineering. To the right of the figure, there are four balloons in shades of blue, purple, orange, and green. The circular diagram contains the following text:

Economique  
Environnemental  
Sociétal Anticipation  
Analyse Veille  
informative Référentiels  
Outils curatifs Procédures  
Suggestion Faisabilité  
Animatrice de l'apprentissage  
Responsable  
projets

# FORMATION ET PÉDAGOGIE

## Coordination pédagogique



### Les postes :

#### Vous êtes :

- Coordinateur/trice de formation, responsable de formation

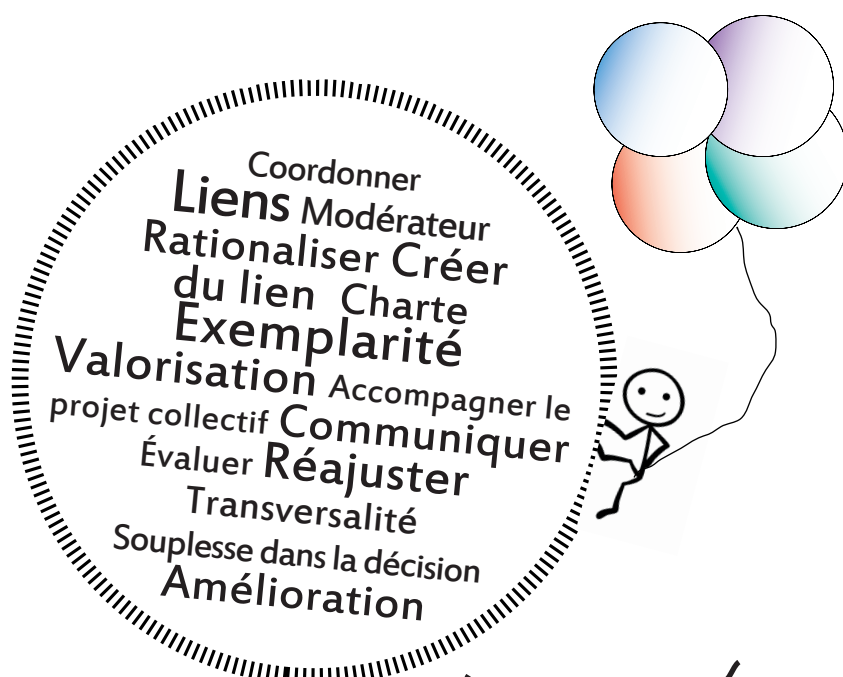
### Les tâches :

#### Activités associées à « coordination pédagogique »

#### Vous devez :

- Mettre en œuvre des dispositifs de formation : encadrement et coordination du process de formation
  - organiser et planifier les activités (à caractère pédagogique et de suivi administratif des formations et des apprenants)
  - organiser, superviser, participer au recrutement des apprenants
  - encadrer, animer et accompagner les équipes pédagogiques
  - mettre en place des régulations à caractère pédagogique
- Évaluer et réajuster les dispositifs de formation
  - évaluer les dispositifs de formation, d'accueil, de positionnement et de suivi des stagiaires au plan logistique et au plan pédagogique
  - réajuster les dispositifs de formation, d'accueil, de positionnement et de suivi des stagiaires

### Les mots clés DD & coordination pédagogique :



# FORMATION ET PÉDAGOGIE

## Conception et animation pédagogiques

### Les postes :

#### Vous êtes :

- Formateur/trice



### Les tâches :

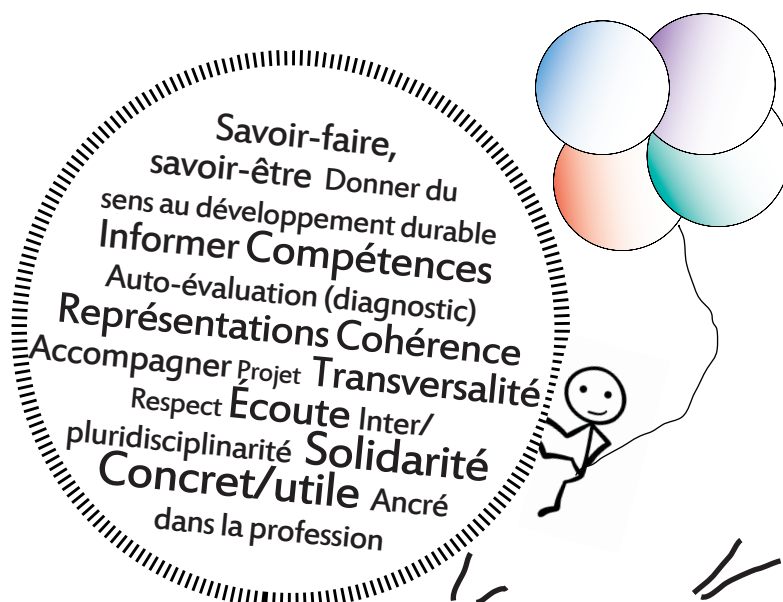
#### Activités associées à « conception et animation pédagogiques »

#### Vous devez :

- Concevoir des séquences, des situations et des parcours de formation (y compris en fonction des spécificités de l'alternance) :
  - fixer les objectifs de séquences et de séances
  - identifier les contenus et les formes pédagogiques
  - concevoir les outils pédagogiques
  - élaborer les progressions
  - déterminer et élaborer les activités pédagogiques appropriées ; choisir les tâches, les supports
  - repérer/anticiper les difficultés d'apprentissage et de fonctionnement des groupes et des individus et les possibilités de remédiation
- Mettre en œuvre des séquences et des situations de formation :
  - conduire les séquences et les situations de formation
  - veiller à la réalisation des tâches et des activités d'apprentissage prévues
  - réguler les échanges
  - repérer les difficultés des individus et des groupes
  - s'assurer des acquisitions
  - gérer les relations à l'intérieur du groupe
- Évaluer les acquis des apprenants (évaluation en amont, en cours et en fin de formation, évaluations qualitatives et quantitatives, évaluations sommatives et formatives) :
  - concevoir les outils d'évaluation des acquis et des situations de formation
  - mesurer les acquis et la progression tout au long du processus de formation et valider les parcours
  - participer à l'évaluation des acquis en situation de travail (notamment dans le cas d'un dispositif en alternance)

### Les mots clés :

#### DD & conception et animation pédagogiques



# FORMATION ET PÉDAGOGIE

## Responsabilité vis-à-vis de :



**VOS PARTIES PRENANTES INTERNES**

Favorisez le travail collectif au sein des équipes pédagogiques de l'établissement, au bénéfice de chacun des formateurs et, in fine, au service des apprenants.

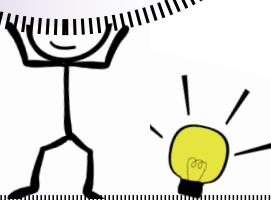
**VOS PARTIES PRENANTES EXTERNES**

Travaillez en étant ancré sur le territoire et associez les partenaires comme de véritables parties prenantes de la formation des apprenants. Pensez à votre rôle pour une évolution des pratiques professionnelles en faveur du développement durable dans les entreprises partenaires.



**DES APPRENANTS**

Donnez les moyens à l'apprenant d'être acteur de son parcours de formation. Pensez les formations en y intégrant la notion de participation des apprenants. Identifiez les méthodes pédagogiques suscitant l'implication des apprenants, dans une logique de co-construction du savoir, de coopération et de solidarité entre apprenants. Associez les bénéficiaires des formations à l'évolution des formations.



**L'ENVIRONNEMENT**

Réduisez l'impact environnemental de vos propres pratiques professionnelles. Sensibilisez les apprenants aux enjeux environnementaux et incitez-les à réduire l'impact environnemental de toutes leurs activités, que ce soit en formation ou dans le cadre de leur futur métier.

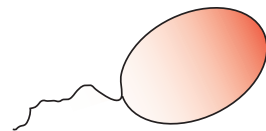
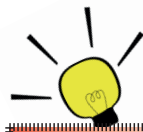
Les usagers des dispositifs sont porteurs d'une expérience et d'un vécu bien différents des personnels pédagogiques qu'il serait dommage de ne pas prendre en compte. Prévoyez les conditions de dialogue et d'échanges avec les apprenants pour recueillir leur expérience et leur usage, en les intégrant dans les processus d'évaluation des formations.





# FORMATION ET PÉDAGOGIE

## Le DD dans vos activités?



### Ingénierie et développement

Faire valoir le recours au travail collectif dans toutes les activités d'ingénierie et de développement, notamment selon des principes d'intelligence collective.

Appuyez-vous sur toutes les connaissances et compétences des collaborateurs internes, au service du développement de projets pédagogiques. En retour, c'est l'occasion pour les collaborateurs de faire reconnaître des compétences ou connaissances spécifiques (en lien avec la fonction RH). Mettez en place les conditions d'un dialogue entre tous les personnels pédagogiques, de l'ingénieur de formation au formateur afin :

- d'identifier les compétences et connaissances des collaborateurs ;
- de laisser s'exprimer et d'entendre les initiatives des collaborateurs en faveur du développement ou de l'amélioration de projets ;
- de construire collectivement des diagnostics, des projets, des bilans d'action et les perspectives d'amélioration.

Toute démarche de DD pose la participation et l'articulation entre l'individuel et le collectif comme des principes incontournables.

Appliqués à la formation, ces principes se traduisent par l'implication de l'ensemble de l'équipe pédagogique pour les bons développement et déroulé de la formation.

### Coordination pédagogique

Impulsez le travail collectif de l'équipe de formateurs, depuis la mise en œuvre jusqu'à l'évaluation d'une formation.

Les expériences de tous les formateurs sont mobilisées pour mettre en œuvre et réguler les formations de manière collective.

### Conception et animation pédagogiques

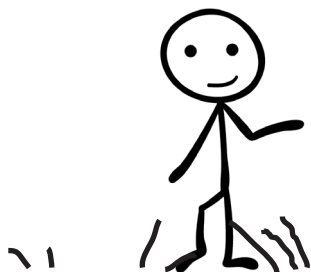
Participez activement à la logique d'échanges et de co-construction entre formateurs.

Le travail collectif revêt une importance considérable au sein de l'équipe de formateurs, que ce soit au bénéfice de chacun des formateurs (montée en compétences personnelle, échanges de pratiques etc.) ou pour l'ensemble de l'équipe pédagogique mobilisée auprès des apprenants. Les expériences, compétences et connaissances de tous les formateurs sont donc mobilisés au service d'un collectif.

**VOS PARTIES PRENANTES INTERNES**

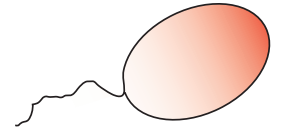
Favorisez le travail collectif au sein des équipes pédagogiques de l'établissement, au bénéfice de chacun des formateurs et, in fine, au service des apprenants.

**Les exemples pratiques**





# FORMATION ET PÉDAGOGIE



## Le DD dans vos activités? (suite)



Associer les parties prenantes internes à l'ingénierie et au développement de projets pédagogiques et favoriser l'adhésion des équipes aux projets

- Communiquer auprès des équipes pour qu'elles soient informées des projets et plus susceptibles d'y adhérer (newsletter interne, information en réunion d'équipe etc.)
- Partager, avec l'ensemble de l'équipe pédagogique, les objectifs et modalités de formation et les outils associés
- Partager avec les équipes les conclusions de diverses instances de suivi et pilotage des formations (transmission de comptes-rendus, information en réunion d'équipe etc.)
- Associer les formateurs au travail de veille sur l'ingénierie pédagogique relative à chacune de leurs spécialités, créer des collectifs de travail thématiques pour le développement d'actions de formation



Associer les équipes aux temps d'évaluation de la formation

- Associer les équipes à l'exploitation des résultats des enquêtes de satisfaction sur les formations : les informer des résultats, tirer des conclusions en termes de pistes d'amélioration
- Réaliser le bilan des actions en commun, identifier collectivement des pistes d'amélioration



Améliorer ses propres compétences et connaissances en matière d'intégration du développement durable dans le contenu des formations

- Se former au développement durable



Favoriser le travail collaboratif entre formateurs dans l'ensemble du process pédagogique et administratif

- Former et animer des groupes de travail interdisciplinaires pour l'analyse des pratiques pédagogiques, le partage d'expérience et la conduite de projets
- Favoriser le partage d'outils et de pratiques entre formateurs: utiliser des outils collaboratifs en ligne (exemple <https://framasoftware.org/>), proposer des temps de co-construction d'outils, mettre en place une plateforme de partage d'outils ou un catalogue d'outils pédagogiques de l'établissement de formation, les présenter au cours de réunions d'équipes, etc.
- Lorsque des membres de l'équipe participent à des actions de professionnalisation ou autres projets extérieurs à la structure, prévoir des modalités de restitution de leurs acquis et des travaux à destination de leurs collègues
- Soutenir les équipes face à des situations qui peuvent être difficiles (maintien de la discipline en formation, difficultés rencontrées par un apprenant...)



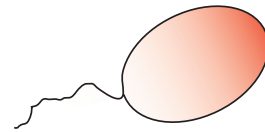
Associer les collègues hors fonction « Formation et pédagogie » au travail conduit en direction des apprenants sur la prise en compte du développement durable, renforcer ainsi la cohérence de la démarche de l'établissement de formation en faveur du développement durable aux yeux des apprenants

- Informer l'ensemble du personnel de l'établissement des démarches DD conduites par les formateurs
- S'informer des actions que les autres personnels de l'établissement mettent en place en faveur du DD
- Rechercher les points de convergence entre les actions menées par les différentes fonctions : travailler avec les fonctions Communication et Achat-logistique pour l'organisation de manifestations qui soient éco-responsables, mobiliser les outils développés à destination des salariés en matière de co-voiturage etc.
- Faire appel aux compétences et au réseau de chacun pour identifier des intervenants potentiels



# FORMATION ET PÉDAGOGIE

## Le DD dans vos activités? (suite)



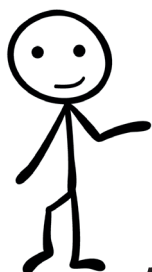
Associer les équipes pédagogiques à l'intégration du développement durable dans le contenu des formations, concevoir les formations de manière à transmettre des connaissances, un sens critique et éduquer aux pratiques professionnelles cohérentes avec le développement durable

- Repérer les enjeux du développement durable au regard du contenu des formations / métiers et faire des ponts avec les référentiels
- Récupérer et diffuser des informations pour le partage de pratiques et d'outils pédagogiques favorisant l'intégration du développement durable dans les modules de formation
- Identifier des thématiques relatives au développement durable à aborder dans différentes disciplines
- Promouvoir des approches pédagogiques décloisonnant les disciplines, pour monter des projets pédagogiques pluri, inter, ou transdisciplinaires pour favoriser l'approche systémique du développement durable et développer l'esprit critique des apprenants
- Mettre en place des outils de pilotage communs permettant de suivre les thématiques liées au développement durable abordées dans les différentes disciplines, de sorte de créer des ponts entre les contenus de formation délivrés aux apprenants : instances collectives de réflexion sur ces questions, conception d'outils spécifiques pour les formateurs etc.
- Initier et abonder le projet de développement durable de l'établissement
- Tirer profit d'instances comme le conseil de classe, les réunions d'équipes, les Conseils de perfectionnement ou d'établissement pour prévoir un temps dédié à des projets communs en matière de développement durable systémique et développer l'esprit critique des apprenants

## VOS PARTIES PRENANTES INTERNES

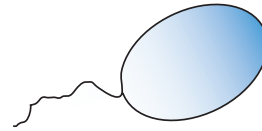
Favorisez le travail collectif au sein des équipes pédagogiques de l'établissement, au bénéfice de chacun des formateurs et, in fine, au service des apprenants.

Les exemples pratiques



# FORMATION ET PÉDAGOGIE

## Le DD dans vos activités?



### Ingénierie et développement

Pensez votre établissement de formation comme acteur de l'évolution des pratiques professionnelles de vos partenaires en faveur du développement durable.

Mettez à profit votre positionnement vis-à-vis des employeurs d'apprentis et de stagiaires de formation pour favoriser l'évolution des pratiques professionnelles en entreprise.

Associez-vous aux partenaires du territoire, qu'il s'agisse d'instances territoriales, d'employeurs potentiels d'apprenants ou d'organismes liés à la vie quotidienne en formation, pour construire et développer des actions en faveur des apprenants. Proposez alors aux apprenants des réponses en adéquation avec le territoire.

### Coordination pédagogique, Conception et animation pédagogiques

Facilitez le positionnement des partenaires comme de véritables acteurs, parties prenantes du parcours de formation des apprenants.

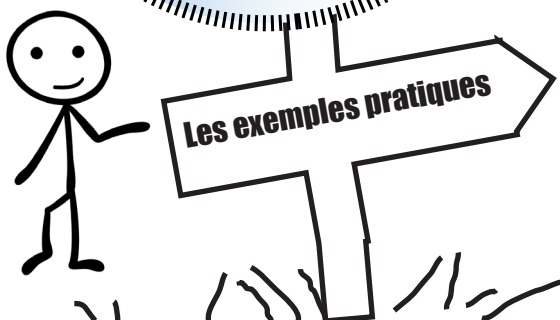
Ces partenaires externes peuvent être :

- des acteurs périphériques à la formation, sollicités pour aider les apprenants dans leur vie quotidienne afin de fluidifier leur parcours de formation (acteurs du logement, acteurs de la santé etc.) (en lien avec la fonction Accueil – accompagnement).
- des acteurs intervenant pour la mise en place de projets pédagogiques innovants.
- les partenaires financiers, sans lesquels la mise en œuvre des formations serait impossible : ils sont sources d'exigences, d'expertise et de réseaux de connaissances qui participent à la qualité des formations.
- les employeurs accueillant des apprentis ou des stagiaires, acteurs clés de la formation des apprenants. Facilitez ce positionnement des employeurs en accompagnant les formateurs à la pédagogie de l'alternance. Encouragez le renforcement de liens partenariaux forts entre l'entreprise et le centre de formation au service de l'apprenant.

## VOS PARTIES PRENANTES EXTERNES

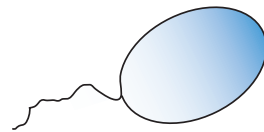
Travaillez en étant ancré sur le territoire et associez les partenaires comme de véritables parties prenantes de la formation des apprenants.

Pensez à votre rôle pour une évolution des pratiques professionnelles en faveur du développement durable dans les entreprises partenaires.



# FORMATION ET PÉDAGOGIE

## Le DD dans vos activités? (suite)



Associer les acteurs du territoire à la conduite et au contenu de formations et projets pédagogiques innovants, participer à la valorisation des initiatives de partenaires

- Construire et conduire des projets de manière partenariale en s'appuyant sur les compétences du territoire, dans une logique d'intelligence collective : employeurs potentiels d'apprenants, autres établissements de formation, structures d'accompagnement pour les aspects périphériques à la formation, institutions publiques etc.
- Rechercher des financements pour la mise en œuvre de projets pédagogiques innovants (mécénat, subvention...)
- Proposer des projets répondant à un besoin rencontré par une structure du territoire, en faisant appel aux compétences des apprenants
- Utiliser les outils pratiques et pédagogiques créés par les acteurs du territoire : kit des manifestations éco-responsables (Région PACA)...
- Participer à des événements externes valorisant les métiers de la structure : Journée de l'apprentissage, Concours « meilleur apprenti de France », Olympiade des métiers etc.



Accompagner l'employeur à la pleine appropriation de son rôle dans la formation du stagiaire/de l'apprenti

- Informer les employeurs des attendus d'un tuteur ou d'un maître d'apprentissage, des conditions de l'alternance etc.
- Proposer des supports de suivi des apprenants facilement utilisables par les tuteurs et maîtres d'apprentissage : évaluer les supports de suivi actuels (livret d'apprentissage, livret de stage etc.) avec les employeurs, intégrer leurs propositions d'amélioration, leur proposer des réunions de travail sur la construction de ces outils etc.
- Sensibiliser le maître de stage / d'apprentissage et lui proposer d'intégrer des missions liées au développement durable dans le travail demandé à l'apprenant
- Former les tuteurs et maîtres d'apprentissage à leurs missions et au DD : construire ces temps de formation à partir d'une analyse des besoins des tuteurs et maîtres d'apprentissage, prévoir une évaluation de cette formation par les tuteurs pour d'éventuels ajustements, proposer les modalités de reconnaissance d'une telle formation dans le plan de formation d'une entreprise, travailler avec les OPCA des entreprises en ce sens, faire connaître les formations de maîtres d'apprentissage proposés par les chambres consulaires etc.
- Inviter les maîtres d'apprentissage ou tuteurs sur le lieu de formation : visite des locaux, des plateaux techniques, rencontre des formateurs, participation à des temps de formation pour « se mettre à la place de l'apprenant » etc.

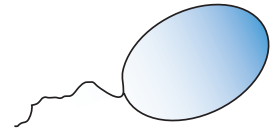


Favoriser la cohérence entre le contenu de formation en centre et en entreprise et réinvestir en cours les démarches exemplaires des structures de stage/ d'alternance

- Analyser les pratiques de la structure d'accueil au regard du DD en co-construisant une grille d'analyse avec les apprenants
- Identifier et valoriser les pratiques exemplaires des structures d'accueil en tant qu'illustrations



# FORMATION ET PÉDAGOGIE



## Le DD dans vos activités? (suite)



S'appuyer sur l'expertise des professionnels, faciliter leur entrée dans l'établissement de formation, favoriser les interactions avec les entreprises du territoire afin de former des professionnels ancrés dans le monde du travail actuel



Ouvrir l'organisme à de nouveaux candidats à la formation, participer à la diffusion de pratiques-métiers responsables

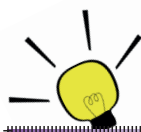
- Faire connaître les enjeux de développement durable aux professionnels des secteurs d'activité auxquels forme l'établissement de formation: événement de sensibilisation, offre de formation professionnelle continue..

- Participer aux instances de concertation territoriales autour des questions emploi / formation de sorte à proposer des formations répondant à des besoins en main d'œuvre
- Prévoir des visites de sites et des interventions de professionnels dans le parcours des apprenants dès la conception des formations, faire témoigner des professionnels en formation
- Inviter des entreprises exemplaires en matière de développement durable à venir présenter leurs démarches et leurs métiers
- Encourager les sorties pédagogiques sur le thème du développement durable : salons, visites d'entreprises engagées, exemplaires
- Assurer une veille sur l'évolution des métiers et des compétences liée à la prise en compte du DD, mesurer la plus-value de compétences liées au développement durable pour l'employabilité des personnes formées



# FORMATION ET PÉDAGOGIE

## Le DD dans vos activités?



Rappel : Le développement durable s'entend, selon Amartya Sen, comme un développement qui doit renforcer le pouvoir de décision et la liberté d'action des individus sans compromettre la capacité des générations suivantes à renforcer les leurs. Le cœur de l'action de l'établissement de formation en faveur du développement durable se situe donc au niveau de l'apprenant et du renforcement de son pouvoir de choisir et d'agir.

### Ingénierie et développement

Associer les apprenants au processus de conception, d'évaluation et d'évolution des formations et projets pédagogiques.

### Coordination pédagogique

Associer les bénéficiaires des formations à l'évolution des formations et à leur réajustement.

### Conception et animation pédagogiques

Favoriser le recours à des méthodes pédagogiques actives, suscitant l'implication des apprenants et renforçant leur autonomie.

Associer les apprenants au processus d'évolution des contenus, pratiques et déroulés de formation et à leur réajustement.

## LES APPRENANTS

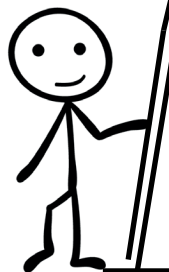
Donnez les moyens à l'apprenant d'être acteur de son parcours de formation. Pensez les formations en y intégrant la notion de participation des apprenants.

Identifiez les méthodes pédagogiques suscitant l'implication des apprenants, dans une logique de co-construction du savoir et de coopération et solidarité entre les apprenants.

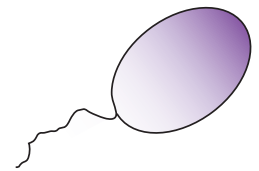
Associez les bénéficiaires des formations à l'évolution des formations.

Les exemples pratiques

Les usagers des dispositifs sont porteurs d'une expérience et d'un vécu bien différents des personnels pédagogiques qu'il serait dommage de ne pas prendre en compte. Prévoyez les conditions de dialogue et d'échanges avec les apprenants pour recueillir leur expérience et leur usage, en les intégrant dans les processus d'évaluation des formations.







## Le DD dans vos activités? (suite)



Assurer un suivi régulier de la progression pédagogique des apprenants pour qu'ils aient une bonne vision de leur parcours

- Anticiper l'exploitation des bilans de positionnement et du suivi des apprenants pour construire un parcours individualisé
- Utiliser un logiciel commun pour le suivi pédagogique, accessible à l'apprenant, aux formateurs, au maître d'apprentissage et éventuellement aux parents
- Impliquer les formateurs dans les actions de tutorats / soutien pour les apprenants



Varié les méthodes et les supports pour susciter l'intérêt des apprenants et favoriser l'apprentissage du travail collectif, favoriser les méthodes pédagogiques innovantes

- Utiliser la pédagogie par le jeu et par le projet, décloisonner les disciplines, travailler en sous-groupe
- Relier les contenus de formation à des applications concrètes en milieu professionnel
- Participer à des événements externes : Journée de l'apprentissage, Concours « meilleur apprenti de France », Olympiade des métiers, etc.



Susciter l'intérêt des apprenants pour les démarches de développement durable en ce qu'elles sont nécessairement participatives et systémiques

- Aborder le DD avec les apprenants en termes de démarche, de mise en action, et pas seulement comme un contenu de formation à transmettre
- Sélectionner et proposer aux apprenants des études de cas exemplaires en matière de DD
- Privilégier des approches non culpabilisantes autour des enjeux du DD, s'efforcer de sortir d'une approche purement environnementale du DD pour mettre en évidence l'importance de la dimension sociétale et du principe de participation de tous
- Relier les enjeux du DD aux pratiques professionnelles concrètes des apprenants, aux pratiques quotidiennes au sein de l'établissement de formation (en lien avec le travail sur l'analyse des référentiels de formation)
- Être attentif aux propositions émanant des apprenants eux-mêmes, susciter et accompagner leurs initiatives

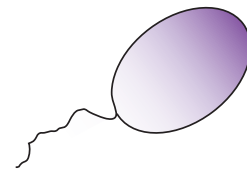


Dépister et anticiper les problèmes individuels et/ou collectifs parmi les apprenants et élaborer des actions de remédiation en coopération avec les apprenants

- Prévoir des réunions intra-groupes régulières pour dépister et régler d'éventuelles difficultés
- Prévoir des réunions inter-groupes avec les délégués
- Encourager les apprenants à s'adresser à leurs référents pour toute demande : référent éducatif, professeur principal, apprenant délégué, etc.
- Adapter les modalités pédagogiques aux besoins des apprenants, prévoir les modalités pour accompagner des apprenants en difficultés (entretiens individuels, groupes de travail spécifiques, cours mixés par niveau etc.)







## Le DD dans vos activités? (suite)



Impliquer les apprenants dans la conduite de leur formation et le processus d'évaluation des acquis

- Analyser les représentations des apprenants en amont pour donner du sens à la formation
- Identifier, avec les apprenants, les éléments de contenus des formations intégrant les enjeux de développement durable ou amenés à évoluer pour intégrer les enjeux de développement durable : en particulier dans les pratiques métiers
- Co-construire des critères d'évaluation et grilles d'évaluation de l'acquisition des connaissances
- Permettre la co-évaluation / évaluation croisée



Associer les apprenants à l'évaluation et à l'évolution de leur formation et au développement de l'établissement

- Mesurer la satisfaction des apprenants vis-à-vis de la formation et de l'établissement et dégager des pistes d'amélioration avec eux
- Prévoir les modalités d'évaluation de la satisfaction et de la pertinence des formations : questionnaire rempli par les apprenants, conditions d'analyse des résultats, temps d'échanges collectifs avec les apprenants, délégués des apprenants présents dans certaines instances de l'établissement etc.
- Recueillir et traiter les propositions d'amélioration
- Mesurer la satisfaction des apprenants quelques mois après la fin de la formation pour bénéficier de leur recul
- Évaluer l'impact de la formation sur le parcours d'insertion des apprenants à travers un suivi post-formation

## LES APPRENANTS

Donnez les moyens à l'apprenant d'être acteur de son parcours de formation. Pensez les formations en y intégrant la notion de participation des apprenants. Identifiez les méthodes pédagogiques suscitant l'implication des apprenants, dans une logique de co-construction du savoir et de coopération et solidarité entre les apprenants. Associez les bénéficiaires des formations à l'évolution des formations.

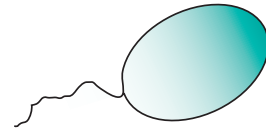
Les exemples pratiques

Les usagers des dispositifs sont porteurs d'une expérience et d'un vécu bien différents des personnels pédagogiques qu'il serait dommage de ne pas prendre en compte. Prévoyez les conditions de dialogue et d'échanges avec les apprenants pour recueillir leur expérience et leur usage, en les intégrant dans les processus d'évaluation des formations.



# FORMATION ET PÉDAGOGIE

## Le DD dans vos activités?



Concevoir les formations de manière à transmettre aux apprenants des connaissances, un sens critique et éduquer aux pratiques professionnelles cohérentes avec les enjeux environnementaux

- Définir les gestes et pratiques respectueux de l'environnement pour chaque activité du référentiel de formation afin d'intégrer des notions de développement durable dans les formations de manière transversale



Aborder les enjeux environnementaux avec les apprenants de manière intégrée aux contenus de formation

- Prévoir des temps de sensibilisation des apprenants aux enjeux environnementaux
- Questionner l'impact environnemental des gestes professionnels transmis en formation
- Traiter les enjeux environnementaux sous un angle appliqué : par exemple, dans le choix des cas pratiques et des études de cas, des produits utilisés dans les mises en pratiques
- Proposer des évaluations et diagnostics de l'impact environnemental de l'établissement à réaliser par les apprenants eux-mêmes
- Conduire des projets de réduction de l'impact environnemental de l'établissement impliquant directement des apprenants : conception de poubelles de tri, amélioration de la performance énergétique des bâtiments par des apprenants du bâtiment, lutte contre le gaspillage alimentaire dans le cadre des sections cuisine, etc.

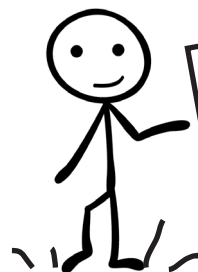


Réduire son impact environnemental dans ses activités quotidiennes, appliquer les éco-gestes promus par l'établissement

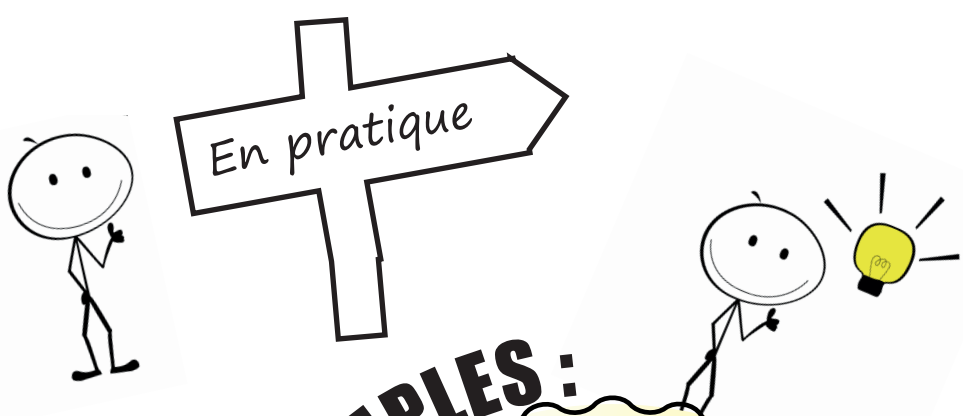
- Réutiliser le papier brouillon
- Proposer des réunions téléphoniques ou en visioconférences
- Dématérialiser les documents, mettre en place des plateformes d'échanges en ligne, dématérialiser le suivi pédagogique, dans la limite des impacts environnementaux de l'utilisation massive du numérique
- Être vigilant vis-à-vis du bon usage du matériel (notamment plateformes techniques) pour limiter leur dégradation

## L'ENVIRONNEMENT

Réduisez l'impact environnemental de vos propres pratiques professionnelles. Sensibilisez les apprenants aux enjeux environnementaux et incitez-les à réduire l'impact environnemental de toutes leurs activités, que ce soit en formation ou dans le cadre de leur futur métier.



Les exemples pratiques



## **LES EXEMPLES :**

Des exemples d'actions  
menées au sein d'un CFA  
ou d'un organisme de  
formation

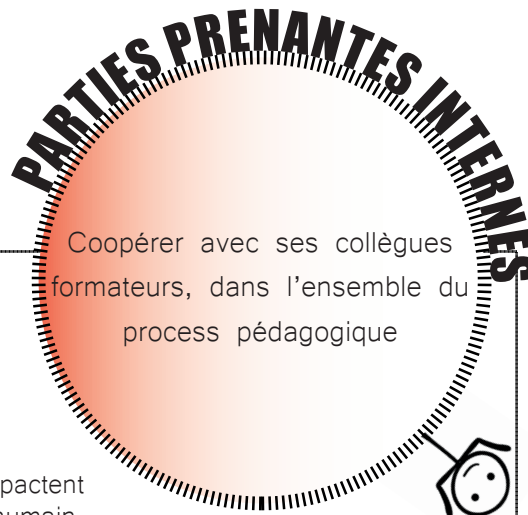




## Projet pédagogique de prévention des risques professionnels associant les formateurs en cuisine, restaurant et PSE (Prévention santé environnement)

### Qui ?

CFA régional public hôtelier de Nice Paul Augier – Un CFA avec 100-500 apprenants et 10-20 salariés basé à Nice (06)



### Leur action :

Justification de l'action : Outre le coût économique, les accidents impactent également le climat social de l'entreprise. En plus du préjudice humain, une situation dangereuse est une gêne dans le travail. Elle est source de démotivation et de moindre productivité.

Objectif : Après analyse des situations de travail aux différents postes de travail :

- permettre aux apprentis d'identifier et mesurer les risques,
- prioriser les actions de prévention,
- rechercher des améliorations.

Moyens mis en place : Cette action est conduite par les formateurs de cuisine et de PSE dans le cadre d'une séance de travaux pratiques en cuisine.

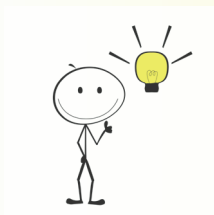
Résultats attendus : Une ouverture et une réflexion sur les risques professionnels et la prévention.

Une amélioration des pratiques ; la mise en œuvre d'actions d'amélioration (ergonomie, achat ou adaptation de matériel, rédaction de procédures ou instructions...).

Déroulé :

1. Conception de fiches/tableaux récapitulatifs des risques professionnels en cuisine par les formateurs : cette aide au repérage des risques professionnels permet de réaliser un inventaire pour proposer ensuite des axes d'action.
2. Diffusion, explication aux apprentis de la classe de première bac pro cuisine de la démarche et du travail attendu : préparation à l'utilisation des fiches durant le cours de PSE.
3. En TP (travaux pratiques) co-animation : alternance de temps de pratique suivis de périodes affectées au renseignement de la fiche par les apprentis répartis en binôme (accompagnement des formateurs).
4. Bilan en fin de cours, mise en commun des résultats : chaque binôme fait un retour des causes des principaux risques rencontrés et évoque des pistes d'amélioration.
5. Synthèse des travaux par les formateurs.
6. En cours de PSE : proposition d'actions correctives ou préventives en tenant compte du degré d'urgence.
7. Évaluation dans un deuxième temps pour mesurer l'ampleur des changements et apprécier l'efficacité de l'action.

CFA Paul Augier  
Nice (06)



... suite

## Pensez global !

### Les autres fonctions et responsabilités associées :

Formation et pédagogie / Apprenants :  
Varier les méthodes et les supports pour susciter l'intérêt des apprenants et favoriser l'apprentissage du travail collectif  
Relier les enjeux du DD aux pratiques professionnelles concrètes des apprenants (prévention des risques professionnels comme axe sociétal du DD)

### Avec qui, pour qui ?

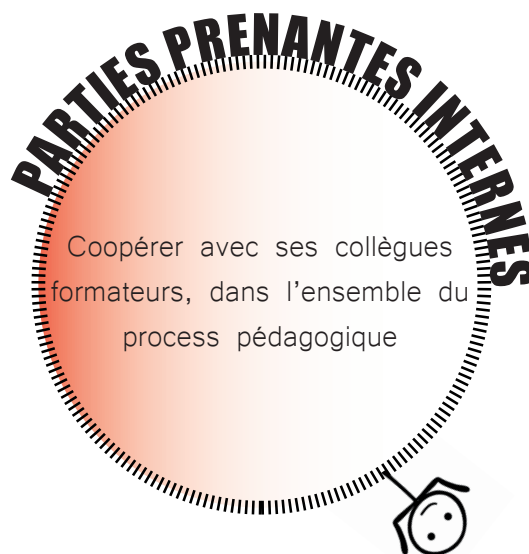
Formateurs de cuisine, restaurant et PSE ; Apprentis bac pro 1ère cuisine

### Quand ?

Conception du projet réalisée fin 2015.  
Mise en application par la suite avec les apprentis

### Difficultés rencontrées ?

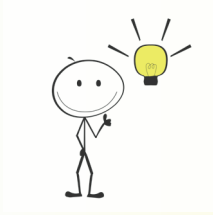
Gestion des plannings formateurs et apprentis.



### Pour en savoir plus ?

Emmanuel RENOUX  
Coordonnateur du CFA  
e.renouxcfa@orange.fr





## Partage d'outils et d'expérience entre formateurs: dossier partagé et temps d'échanges

### Qui ?

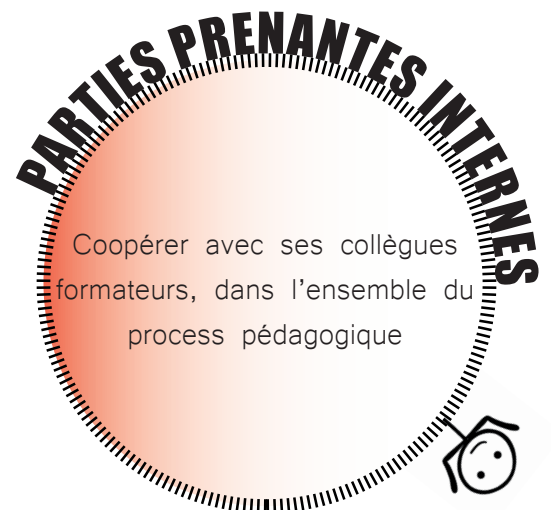
INFREP - Un organisme de formation multi-sites avec 100-500 apprenants et 10-20 salariés basé à Carpentras (84)

#### Leur action :

Aujourd'hui nous avons 3 (bientôt 4) actions CAP et 3 formatrices interviennent sur les modules de français et d'histoire-géographie.

Nous avons donc déposé tous nos outils pédagogiques et les grilles de suivi individuel des stagiaires dans un dossier partagé entre les 3 formatrices sur dropbox. Les 3 formatrices ont ainsi accès à tous les outils pédagogiques des modules concernés quel que soit le site d'intervention et tous les supports sont dématérialisés.

Chacune utilise, améliore et complète les outils en fonction de ses besoins. Les formatrices se réunissent de temps en temps pour travailler ensemble sur l'amélioration des outils et échanger sur leurs pratiques pédagogiques.



### Avec qui, pour qui ?

Formateurs de français/histoire-géographie

### Pour en savoir plus ?

Mélanie COULOMB  
Formatrice référente  
04.90.60.78.90  
mcoulomb-infrep@orange.fr

### Quand ?

Depuis septembre 2015 car, auparavant, une seule formatrice intervenait sur les modules concernés.





## Confection d'un repas équilibré et de saison avec un budget limité et approvisionnement au marché

### Qui ?

ADREP Formation – Un organisme de formation multi-sites avec plus de 1000 apprenants et plus de 50 salariés, basé à Aix-en-Provence (13), appartenant à un groupement pour certaines fonctions mutualisées

#### Leur action :

Challenge en sous-groupes proposé aux apprenants ETAQ : Acheter et confectionner un repas équilibré (entrée-plat ou plat-dessert) pour 3 personnes pour un montant de 12 euros. Approvisionnement au marché d'Encagnane (marché local), utilisation de fruits et légumes de saison.

Les objectifs sont de : Sensibiliser les apprenants à la consommation responsable, au commerce de proximité et aux circuits courts de vente ; Partager un repas pris en commun.

Le respect des critères est ensuite évalué.



### Avec qui, pour qui ?

Apprenants ETAQ, producteurs et vendeurs locaux

### Quand ?

1 atelier par session (automne et printemps)

### Pour en savoir plus ?

Anne BONIZEC  
Formatrice  
04.42.91.50.85  
bonizeca@adrep.fr

### Pensez global !

#### Les autres fonctions et responsabilités associées :

Formation et pédagogie / Apprenants :  
Varier les méthodes et les supports pour susciter l'intérêt des apprenants et favoriser l'apprentissage du travail collectif + Susciter l'intérêt des apprenants pour les démarches DD en ce qu'elles sont nécessairement participatives et systémiques

Formation et pédagogie / Environnement :  
Aborder les enjeux environnementaux de manière intégrée aux contenus de formation

Comptabilité-finances-gestion / PP externes :  
Soutenir le choix de fournisseurs et prestataires engagés en faveur du développement durable







## Participation de groupes d'apprenants à deux forums pour communiquer sur le centre de formation ; préparation des documents de communication par les apprenants

### Qui ?

Cap Formation – Un organisme de formation avec moins de 100 apprenants et moins de 10 salariés basé à Carpentras (84)

#### Leur action :

Projets organisés dans 2 groupes de stagiaires qui préparent le Titre Professionnel de Secrétaire Assistante de niveau IV et le Titre Professionnel de Secrétaire Comptable.

En amont, rencontre avec les organisateurs des forums par la directrice (mise au point de la participation de Cap Formation).

Réalisation d'un questionnaire par les stagiaires dans le cadre de leur module : « Rechercher et communiquer des informations » qui sera remis aux visiteurs.

Réalisation d'un diaporama pour présenter le centre de formation qui tournera en boucle sur le stand.

Réalisation par les stagiaires d'une liste des tâches et d'un planning pour distribuer le questionnaire à l'accueil, dans le forum, à la sortie, ainsi que pour la tenue du stand de Cap Formation.

Pour l'un des 2 forums : dépouillement des questionnaires et rédaction d'une note de synthèse pour analyser les résultats.

Plusieurs objectifs :

- mettre en place un projet commun : travail collaboratif et participatif
- participer à un événement extérieur et découvrir des entreprises et les partenaires
- développer le savoir-être des stagiaires à l'extérieur en situation professionnelle

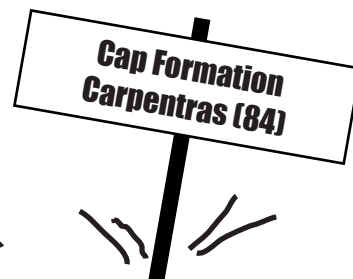


### Avec qui, pour qui ?

4 formateurs, 2 groupes de stagiaires  
Les participants au forum : entreprises, centres de formation, partenaires institutionnels et les visiteurs

### Quand ?

Préparation : février-mars 2016  
Le 1er forum : 16 mars 2016 à Sarrians  
Le 2ème forum : 3 mai 2016 à Carpentras





... suite

## Pensez global !

### Les autres fonctions et responsabilités associées :

Formation et pédagogie / Apprenants :  
Varier les méthodes et les supports pour susciter l'intérêt des apprenants et favoriser l'apprentissage du travail collectif

Formation et pédagogie / PP internes :  
Favoriser le travail collaboratif entre formateurs dans l'ensemble du process pédagogique

Direction / PP externes :  
Favoriser les partenariats et l'ouverture de l'établissement

Communication / PP internes :  
Concevoir et mettre en place des actions et outils de communication en lien avec les équipes de l'établissement de formation, reconnaître l'implication des équipes dans la fonction communication + Favoriser une ouverture plus grande des équipes pédagogiques sur le monde de l'entreprise

Communication / PP externes :  
Promouvoir les services proposés par l'établissement auprès d'acteurs externes, valoriser les actions conduites au sein de l'établissement en étant attentif à la pertinence du support utilisé + Favoriser les partenariats externes et l'ouverture de l'établissement de formation à l'externe comme acteur de son territoire + Participer à renforcer le lien entre les entreprises du territoire, l'établissement de formation et les apprenants

Communication / Apprenants :  
Promouvoir les formations proposées par l'établissement auprès d'apprenants potentiels et valoriser les actions conduites au sein de l'établissement + Donner un rôle central aux apprenants dans la promotion de l'établissement à l'extérieur

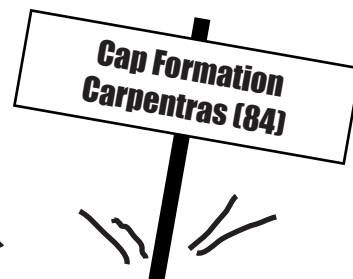


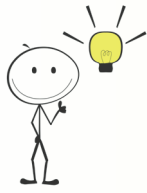
## Pour en savoir plus?

Elisabeth FIZET  
Directrice  
07.81.14.82.81  
cap.formation@wanadoo.fr

## Difficultés rencontrées ?

Les formateurs ont dû trouver le temps nécessaire pour la réalisation des questionnaires et autres supports, mais dans l'ensemble il y a eu une forte motivation de la part de l'équipe et des stagiaires.





## Visite d'une entreprise orientée vers l'agriculture biologique et le développement durable

### Qui ?

Cap Formation - Un organisme de formation avec moins de 100 apprenants et moins de 10 salariés basé à Carpentras (84)

#### Leur action :

Projet organisé dans le groupe des stagiaires qui préparent le Titre Professionnel de Secrétaire Assistante de niveau IV.

En amont, choix de l'entreprise à visiter avec les stagiaires (recherches Internet), organisation de la visite : prise de contact de la formatrice avec le chef d'entreprise, rédaction d'une lettre de confirmation par les stagiaires, élaboration d'une feuille de route (pour organiser la visite) ; calcul du temps de déplacement à pied (sur logiciel en ligne), découverte de l'entreprise à travers son site Internet.

Un questionnaire a été réalisé par les stagiaires pour interroger le chef d'entreprise lors de la visite. Un compte rendu est réalisé à la suite de la visite pour faire le bilan.

#### Objectifs :

- mettre en place un projet commun : travail collaboratif ;
- visiter une entreprise orientée vers le développement durable ;
- sortir du centre de formation pour découvrir une entreprise engagée dans une démarche de DD ;
- avoir une vision d'un entrepreneur jeune et dynamique.

### Avec qui, pour qui ?

Un formateur référent, un groupe de stagiaires et l'entreprise

### Quand ?

Visite en avril 2016

### Difficultés rencontrées ?

Une autre entreprise avait été choisie au départ, beaucoup plus engagée dans le développement durable à tous les niveaux (valeurs environnementales, valeurs humaines et valeurs économiques) : Coquelicot Provence. Cette entreprise fabrique des pâtes biologiques, mais elle est trop sollicitée et ne pouvait pas nous recevoir. Les stagiaires ont tout de même étudié leur site Internet pour prendre connaissance de leur démarche.



### Pensez global ! Les autres fonctions et responsabilités associées :

Formation et pédagogie / Apprenants :  
Varier les méthodes et les supports pour susciter l'intérêt des apprenants et favoriser l'apprentissage du travail collectif

Formation et pédagogie / Environnement :  
Aborder les enjeux environnementaux avec les apprenants de manière intégrée aux contenus de formation

### Pour en savoir plus ?

Elisabeth FIZET  
Directrice  
07.81.14.82.81  
cap.formation@wanadoo.fr





## Réalisation d'un ouvrage en éco-construction en partenariat avec la société EasyGreen

### Qui ?

CFA BTP Antibes - Un établissement appartenant à un groupement pour certaines fonctions mutualisées, basé à Antibes (06)

#### Leur action :

Activité : Mettre en œuvre un mur à bancher en chanvre et chaux en vue de la projection d'un enduit isolant et de murs en construction ossature bois, paille et balles de riz. Assemblage de l'ouvrage et enduit. En partenariat avec la société EasyGreen, spécialiste de l'écoconstruction (production de maisons dites modulaires à ossature bois isolées en paille).

Objectifs pédagogiques : Intégrer la biodiversité dans le bâti. Identifier les enjeux de l'éco-construction. Connaître l'histoire, les réalisations et les techniques de l'éco-construction. Découvrir les éco-matériaux en construction neuve et rénovation (chanvre, chaux, fibre de bois, paille, balles, argile expansé, liège).

### Avec qui, pour qui ?

1 section de 15 apprentis en CAP maçon/carreleur, le formateur de français et histoire, le formateur professionnel de maçonnerie et carrelage

### Quand ?

Deux journées en 2016

### Difficultés rencontrées ?

Inconvénients et difficultés : les apprentis ne manipulent pas les matériaux bio sourcés ; pas de trace de la biodiversité dans le référentiel métier maçonnerie.

### Pour en savoir plus ?

Frédéric THULLIEZ  
Formateur de français et Référent Agenda 21  
06.03.47.54.90  
frederic.thulliez@ccca-btp.fr



### Pensez global !

#### Les autres fonctions et responsabilités associées :

Formation et pédagogie / Apprenants : Varier les méthodes et les supports pour susciter l'intérêt des apprenants et favoriser l'apprentissage du travail collectif + Susciter l'intérêt des apprenants pour les démarches DD en ce qu'elles sont nécessairement participatives et systémiques

Formation et pédagogie / Environnement : Aborder les enjeux environnementaux avec les apprenants de manière intégrée aux contenus de formation





## Réalisation de clips sur les déchets avec l'aide d'une compagnie de théâtre

### Qui ?

CFA BTP Antibes – Un établissement appartenant à un groupement pour certaines fonctions mutualisées, basé à Antibes (06)

### Leur action :

Mise en place et tournage de scènes par les apprentis avec l'aide de la compagnie théâtrale Miranda. Choix des thématiques et écriture des scénarios des clips vidéo avec le formateur de français et les intervenants. Réalisation et production des clips vidéo pour sensibiliser les jeunes au tri des déchets.

### Avec qui, pour qui ?

1 section de 15 apprentis en CAP volontaires, le formateur de français, un membre personnel de l'entretien de l'établissement, le pôle socio-éducatif

### Quand ?

Courant 2016

### Difficultés rencontrées ?

Facteurs de réussite : Sensibiliser les jeunes à la problématique des déchets sauvages et aux comportements non citoyens de notre entourage. Montrer nos attitudes ambiguës et nos comportements vis-à-vis des déchets.

### Pour en savoir plus ?

Frédéric THULLIEZ  
Formateur de français et Référent Agenda 21  
06.03.47.54.90  
frederic.thulliez@ccca-btp.fr



### Pensez global ! Les autres fonctions et responsabilités associées :

Formation et pédagogie / PP internes :  
Associer les équipes de l'établissement à l'intégration du développement durable dans le contenu des formations

Formation et pédagogie / Apprenants :  
Varier les méthodes et les supports pour susciter l'intérêt des apprenants et favoriser l'apprentissage du travail collectif

Formation et pédagogie / Environnement :  
Aborder les enjeux environnementaux avec les apprenants de manière intégrée aux contenus de formation





## Productions artistiques à partir de déchets recyclés en partenariat avec un designer

### Qui ?

ADEF-CFBT – Un organisme de formation multi-sites couplé avec un CFA multi-filières de plus de 1000 apprenants et plus de 50 salariés, basé à Marseille (13)

### Leur action :

Appropriation d'une démarche écoresponsable à travers la mise en œuvre d'une action « productions artistiques à partir de déchets recyclés ». Pour cette action, l'ADEF-CFBT a bénéficié de l'intervention d'une artiste designer, « Miss Julia ».

### Avec qui, pour qui ?

Equipes et apprenants du site d'Aubagne ; une designer

### Quand ?

Courant 2016

### Difficultés rencontrées ?

Pour organiser et réussir ces projets de productions communes entre les parties prenantes d'un même territoire, des rencontres régulières sont nécessaires. L'ADEF-CFBT peut également compter sur des partenariats avec des associations impliquées et engagées dans des problématiques en lien avec le développement durable.

### Agenda 21 :

Axe stratégique : Transmettre aux / construire avec les parties prenantes

Intitulé de l'action : Vivre ensemble sur les territoires

Dans le cadre de ce projet, nous souhaitons renforcer notre travail de sensibilisation et de mobilisation du personnel de l'ADEF-CFBT et de « nos » apprenants à des problématiques autour du développement durable et solidaire. Certaines pratiques se sont stabilisées et ont donné lieu à des actions pérennes qui permettent des échanges entre les différentes filières et dispositifs mais aussi avec l'extérieur.



### Pensez global !

### Les autres fonctions et responsabilités associées :

Formation et pédagogie / PP externes : Associer les partenaires du territoire à la conduite de formations et projets pédagogiques innovants

Formation et pédagogie / Environnement : Aborder les enjeux environnementaux avec les apprenants de manière intégrée aux contenus de formation

### Pour en savoir plus ?

Pierre GIOVANNANGELI

Coordonnateur pédagogique

04.91.90.83.93

15 Rue des Convalescents 13001 MARSEILLE





## Événement organisé par les apprenants : Exposition inter-dispositifs de fin d'année, réalisation d'une vidéo par les apprenants

### Qui ?

ADEF-CFBT – Un organisme de formation multi-sites couplé avec un CFA multi-filières de plus de 1000 apprenants et plus de 50 salariés, basé à Marseille (13)

### Leur action :

#### Exposition :

Les stagiaires ETAPS ont invité l'ensemble des apprenants de l'ADEF-CFBT (apprentis et stagiaires) à leur exposition de fin d'année et cette initiative a suscité l'envie d'une collaboration construite et réfléchie pour préparer l'exposition de juin 2016.

#### Vidéo :

Le vivre ensemble, la coopération, la solidarité, la mixité sociale ont pris corps grâce à un projet : la réalisation d'une vidéo, entre fiction et documentaire, d'un dialogue entre des stagiaires de l'ADEF en formation sur notre ETAPS et des apprentis du CFBT en CAP Proelec (Préparation et réalisation d'ouvrages électriques) ; cette vidéo a vocation à être diffusée sur le site web de l'ADEF-CFBT et montrée lors de l'exposition inter-dispositifs de juin 2016 à Marseille.

### Pensez global !

#### Les autres fonctions et responsabilités associées :

Formation et pédagogie / PP internes :

Associer les parties prenantes internes à l'ingénierie et au développement de projets pédagogiques

Communication externe / Apprenants :

Donner un rôle central aux apprenants dans la promotion de l'établissement à l'extérieur

Accueil et accompagnement / Apprenants :

Encourager la bienveillance et la solidarité entre les apprenants et avec les équipes de l'établissement de formation

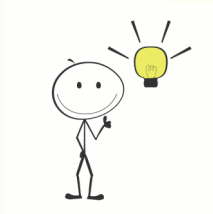


### Avec qui, pour qui ?

Les apprenants, des formateurs, les équipes pédagogiques, la direction, la responsable du pôle pédagogique, la coordination pédagogique, l'animatrice de l'apprentissage, les parties prenantes externes. Un collectif de travail inter-dispositifs anime le travail : rapprochement des différents dispositifs, définition d'un objet de travail commun, temps de travail et de production en vue d'une exposition de fin d'année, création d'outils de suivis, suivi d'indicateurs et analyse des résultats.







... suite

## Quand ?

La démarche s'échelonne tout au long des parcours de formation des publics concernés. Cette exposition a eu lieu en fin d'année scolaire, au mois de juin 2016.

## Difficultés rencontrées / facteurs de réussite

Pour organiser et réussir ces projets de productions communes entre les parties prenantes d'un même territoire ou site, des rencontres régulières sont nécessaires entre les différents dispositifs, tout comme la collaboration entre les apprenants et les formateurs de ces dispositifs qui ont en général peu l'occasion de travailler ensemble autour d'un projet commun. On en retire une consolidation du groupe et un enrichissement mutuel. Nous avons également la chance d'avoir recours à des partenariats avec des associations impliquées et engagées dans des problématiques en lien avec le développement durable.

La visibilité de l'action repose sur une exposition inter-dispositifs à Marseille : productions diverses selon les attentes et objectifs des groupes de travail, production d'invitations pour l'exposition par les apprenants (réalisation d'une vidéo, travaux de rédaction et d'impression, article dans « Le Petit Sudien » qui est le journal des apprenants de l'ADEF-CFBT, communication sur le site internet de l'ADEF-CFBT).

## Agenda 21

Axe stratégique : Transmettre aux / construire avec les parties prenantes

Intitulé de l'action : Vivre ensemble sur les territoires

Dans le cadre de ce projet, nous souhaitons renforcer notre travail de sensibilisation et de mobilisation du personnel de l'ADEF-CFBT et de « nos » apprenants à des problématiques autour du développement durable et solidaire.

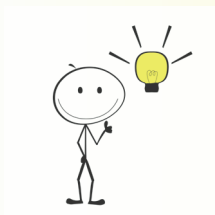
Certaines pratiques se sont stabilisées et ont donné lieu à des actions pérennes qui permettent des échanges entre les différentes filières et dispositifs mais aussi avec l'extérieur.



## Pour en savoir plus ?

Pierre GIOVANNANGELI  
Coordonnateur pédagogique  
04.91.90.83.93  
15 Rue des Convalescents  
13001 MARSEILLE





## Réalisation par les apprenants d'un affichage sur les travaux réalisés dans le cadre du développement durable

### Qui ?

ADREP Formation – Un organisme de formation multi-sites avec plus de 1000 apprenants et plus de 50 salariés, basé à Aix-en-Provence (13), appartenant à un groupement pour certaines fonctions mutualisées

### Leur action :

Réaliser un affichage, à l'entrée du centre, présentant les actions Développement Durable mises en place, et leurs résultats (photos).



### Pensez global ! Les autres fonctions et responsabilités associées :

Direction / Apprenants :  
Associer les apprenants aux démarches et projets structurants

### Avec qui, pour qui ?

Apprenants ETAPS

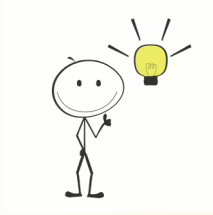
### Pour en savoir plus ?

Olivier BOCQUET  
Formateur  
04.42.91.50.88  
olivier-bocquet@hotmail.fr

### Quand ?

3 heures de travail  
Séance de travail 05/03/2016. Projet de site ouvert du 01 septembre au 31 août 2016.





## Mise en place d'un magasin pédagogique avec produits et emballages de récupération

### Qui ?

ADREP Formation – Un organisme de formation multi-sites avec plus de 1000 apprenants et plus de 50 salariés, basé à Aix-en-Provence (13), appartenant à un groupement pour certaines fonctions mutualisées

### Leur action :

Organiser la collecte d'emballages de produits alimentaires, auprès des stagiaires du site.  
Définir un espace et l'aménager en magasin pédagogique.  
Ventiler les produits par famille en fonction des apprentissages abordés en cours théorique.  
Créer une entreprise virtuelle.  
Utiliser cet outil pour mise en pratique.



### Avec qui, pour qui ?

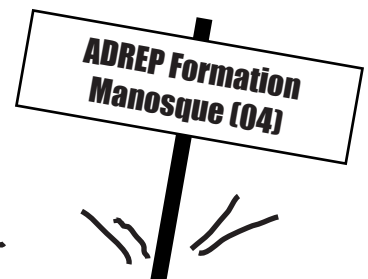
Apprenants ETAQ

### Pour en savoir plus ?

Myriam SERENO  
Formatrice  
04.92.72.38.55  
serenom@adrep.fr

### Quand ?

Séance hebdomadaire sur l'année de formation depuis septembre 2015





## Ateliers d'activités mixant les apprenants: identification des compétences de chacun pour les mettre au service des autres et favoriser le lien social

### Qui ?

ADREP Formation – Un organisme de formation multi-sites avec plus de 1000 apprenants et plus de 50 salariés, basé à Aix-en-Provence (13), appartenant à un groupement pour certaines fonctions mutualisées

### Leur action :

Mise en place d'ateliers hebdomadaires avec l'ensemble des stagiaires de tous les dispositifs : identifier les compétences de chacun, les mettre au service des autres pour créer du lien social. Exemple d'atelier : la poterie (récupération de l'argile dans une carrière).



### Pensez global !

### Les autres fonctions et responsabilités associées :

Accueil et accompagnement / Apprenants :  
Encourager la bienveillance et la solidarité entre les apprenants et avec les équipes de l'établissement de formation

### Avec qui, pour qui ?

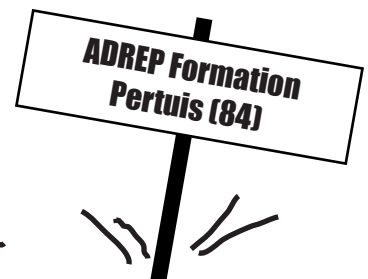
Apprenants ETAPS / ETAQ

### Quand ?

1 fois par semaine pendant 3 heures depuis 2016

### Pour en savoir plus ?

Marie-Françoise RIGAMONTI  
Formatrice  
04.90.09.52.25  
rigamontimf@adrep.fr





## Séquences de recherches et débats autour du changement climatique en lien avec la COP21

### Qui ?

ITEC - Un organisme de formation multi-sites avec moins de 100 apprenants et 10-20 salariés basé à Valbonne (06)

### Leur action :

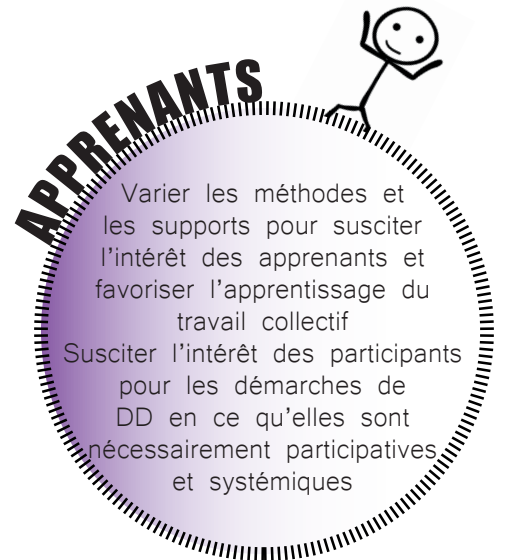
En groupe complet, le formateur écrit « COP 21 » au tableau et demande qui sait de quoi il s'agit : quoi, où, quand, qui, pourquoi ?

2 groupes listent les conséquences du réchauffement climatique (fonte des glaciers, biodiversité, migrations, épidémies, ...), puis les gestes possibles pour réduire le réchauffement climatique (réduction des transports, choix de l'énergie, alimentation, consommation, solidarité, etc.). Confrontation des résultats, puis recherche, dans les documents de presse, d'informations complémentaires.

En groupe complet, choix des pays que nous allons étudier plus en détail, puis établissement de la liste des informations déterminantes pour chaque pays dans le débat pour l'environnement (densité de la population, mode d'énergie, principales productions, noms des dirigeants, climat actuel, situation géographique, etc.).

Phase de recherche : chaque stagiaire choisit un pays et crée sa fiche en cherchant des informations sur le web et dans la presse écrite mise à disposition.

Après un état des lieux collectif des fiches réalisées commence un débat entre les participants qui défendent la position du pays qu'ils représentent.



### Pensez global ! Les autres fonctions et responsabilités associées :

Formation et pédagogie / Environnement :  
Aborder les enjeux environnementaux avec les apprenants de manière intégrée aux contenus de formation

### Avec qui, pour qui ?

Apprenants ETAPS

### Quand ?

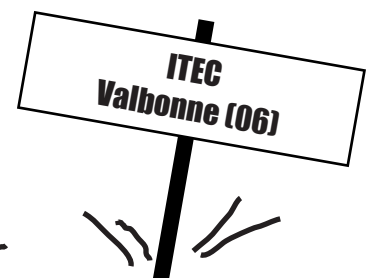
Une ou deux séances de trois heures en décembre 2015 (actualité COP21)

### Difficultés rencontrées ?

S'il y a des stagiaires FLE débutants ou en alphabétisation, leur prévoir un travail à part sur le vocabulaire de la météo.

### Pour en savoir plus ?

Sophie REYNAUD  
Formatrice  
04.93.74.05.86  
sophie.itec@gmail.com





## Construction de formations ETAPS en collaboration avec deux autres organismes porteurs d'ETAPS, avec ateliers d'écriture

### Qui ?

ADEF-CFBT - Un organisme de formation multi-sites couplé avec un CFA multi-filières de plus de 1000 apprenants et plus de 50 salariés, basé à Marseille (13)

### Leur action :

Notre organisme de formation l'ADEF propose des formations ETAPS en partenariat avec deux autres organismes de formation (l'ACPM et Retravailler Provence). Cette situation favorise les échanges sur le plan de la recherche pédagogique mais aussi au niveau de l'animation de séances communes avec une mutualisation de certains projets : ateliers d'écriture via le dispositif « Aubagne Ville Lecture », par exemple.

### Avec qui, pour qui ?

Equipes pédagogiques et apprenants

### Quand ?

Action pérenne

### Difficultés rencontrées ?

Pour organiser et réussir ces projets de productions communes entre les parties prenantes d'un même territoire ou site, des rencontres régulières sont nécessaires entre les différents dispositifs, tout comme la collaboration entre les apprenants et les formateurs de ces dispositifs qui ont en général peu l'occasion de travailler ensemble autour d'un projet commun. On en retire une consolidation du groupe et un enrichissement mutuel. Nous avons également la chance d'avoir recours à des partenariats avec des associations impliquées et engagées dans des problématiques en lien avec le développement durable.

### Pensez global !

### Les autres fonctions et responsabilités associées :

Formation et pédagogie / PP externes : Associer les acteurs du territoire à la conduite et au contenu de formations et projets pédagogiques innovants



### Agenda 21 :

Axe stratégique : Transmettre aux / construire avec les parties prenantes

Intitulé de l'action : Vivre ensemble sur les territoires

Dans le cadre de ce projet, nous souhaitons renforcer notre travail de sensibilisation et de mobilisation du personnel de l'ADEF-CFBT et de « nos » apprenants à des problématiques autour du développement durable et solidaire. Certaines pratiques se sont stabilisées et ont donné lieu à des actions pérennes qui permettent des échanges entre les différentes filières et dispositifs mais aussi avec l'extérieur.

### Pour en savoir plus ?

Pierre GIOVANNANGELI  
Coordonnateur pédagogique  
04.91.90.83.93  
15 Rue des Convalescents 13001  
MARSEILLE





## Tests de positionnement en math et français et cours spécifiques pour les personnes en difficultés

### Qui ?

CFA BTP Antibes - Un établissement avec 500-1000 apprenants et plus de 50 salariés, appartenant à un groupement pour certaines fonctions mutualisées, basé à Antibes (06)

### Leur action :

Activités : tests de positionnement, entretiens individuels, livret de compétences, création de dossiers soutiens en maths et français, élaboration et mise en œuvre des dossiers soutien, cours au Centre d'aide à la formation (CRAF) du BTP CFA Toulon.

Objectifs : prendre en compte le mieux vivre ensemble, gérer l'hétérogénéité du public apprenti de niveau V, prendre en compte le niveau infra V, améliorer la performance en français et mathématiques.

### Avec qui, pour qui ?

Les apprentis de niveau V, l'adjoint de direction chargé du socio-éducatif

### Quand ?

A l'occasion de toutes les rotations (1/3), extraction de cours de maths et français sur 2 à 3 blocs horaires/semaine, depuis la rentrée 2012-2013

### Difficultés rencontrées ?

Absence des apprentis, difficulté sur le suivi régulier, apprentis qui n'ont pas joué le jeu lors du positionnement initial.

### Agenda 21

Volet social

## APPRENANTS

Assurer un suivi régulier de la progression pédagogique des apprenants pour qu'ils aient une bonne vision de leur parcours



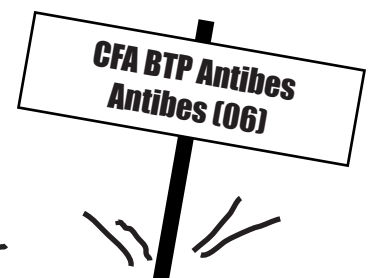
### Pensez global !

### Les autres fonctions et responsabilités associées :

Accueil et accompagnement / Apprenants : Rendre les apprenants acteurs de leur parcours et de la vie sur le lieu de formation, se donner les moyens d'être à l'écoute des apprenants, de leurs besoins spécifiques

### Pour en savoir plus ?

Frédéric THULLIEZ  
Formateur de français et Référent  
Agenda 21  
06.03.47.54.90  
frederic.thulliez@ccca-btp.fr







## Questionnaires de satisfaction et suivi à destination des apprenants et ex-apprenants

### Qui ?

INFREP – Un organisme de formation multi-sites avec 100-500 apprenants et 10-20 salariés basé à Carpentras (84)

### Leur action :

À la fin de chaque action de formation, tous les participants sont amenés à renseigner un questionnaire qualité qui est saisi sur l'extranet de l'INFREP.

3 mois après, une invitation leur est envoyée par courriel pour répondre à un questionnaire à 3 mois en ligne sur l'extranet de l'INFREP.

Le formateur référent recontacte tous les anciens stagiaires des groupes qu'il a encadrés 3 mois et 6 mois après la fin de la formation et renseigne la fiche stagiaire dans la base de donnée INFREP afin d'évaluer l'impact de la formation sur le parcours d'insertion professionnelle du stagiaire.



### Avec qui, pour qui ?

Stagiaires et formateurs référents

### Quand ?

En fin de formation pour chaque action de formation

### Pour en savoir plus ?

Amandine ARZALIER  
Assistante de gestion  
04.90.60.78.90  
servicegestion-infrep@orange.fr

### Difficultés rencontrées ?

Certains stagiaires ne répondent pas au questionnaire en ligne et ne signalent pas toujours la modification de leurs coordonnées ce qui peut rendre difficile le suivi à 3 et 6 mois. Le formateur référent prévient donc systématiquement les stagiaires de la démarche en fin de formation et leur demande de prévenir l'organisme de formation de tout changement de coordonnées.





## Compostage issu des déchets de la cantine géré par les apprenants et utilisation du compost sur les espaces verts

### Qui ?

CFPPA – UFA Aix-Valabre-Marseille – Un organisme de formation et CFA multi-sites avec 500-1000 apprenants et plus de 50 salariés

### Leur action :

L'ensemble des apprenants et des personnels de l'établissement sont sensibilisés depuis plusieurs années au tri sélectif des déchets. Des poubelles de tri, des affiches de sensibilisation contre le gaspillage alimentaire etc., sont mises en place au sein de la cantine de l'établissement. Depuis 2014, le CFPPA a développé une plateforme de compostage et de lombricompostage à proximité de la cantine. Chaque jour, alternativement entre le lycée et le CFPPA – UFA, un groupe d'apprenants est chargé d'amener les déchets de cantine à la plateforme, de les trier, d'effectuer le mélange avec les végétaux et d'intégrer le tout dans les bacs de compostage et lombricompostage. Le compost produit est ensuite utilisé par les équipes pédagogiques et les apprenants pour être épandu sur les espaces verts du site de Valabre, ce qui renforce la gestion écologique des espaces verts du site. L'objectif à court terme est de mettre en place une station de compostage intégrée grâce à l'installation de panneaux solaires au-dessus des bacs.

### Avec qui, pour qui ?

Apprentis et Stagiaires du CFPPA-UFA – Elèves du lycée – Exploitation agricole de l'établissement – Ensemble des personnels (CFPPA-UFA, lycée, exploitation agricole). Nécessite 1/2h par jour pour les apprenants mobilisés et 1h par jour pour un personnel chargé d'encadrer les apprenants et de veiller au bon fonctionnement du dispositif.

### Quand ?

Mise en place à la rentrée 2014. Fréquence journalière.

### Difficultés rencontrées ?

Difficultés initiales d'organisation du chantier : approvisionnement des bacs notamment.



### Pensez global !

### Les autres fonctions et responsabilités associées :

Formation et pédagogie / Apprenants :  
Susciter l'intérêt des apprenants pour les démarches de DD en ce qu'elles sont nécessairement systémiques et participatives

Formation et pédagogie / PP internes :  
Associer les collègues hors fonction Formation au travail conduit sur l'intégration du DD en direction des apprenants, renforcer ainsi la cohérence de la démarche de l'établissement de formation en faveur du DD aux yeux des apprenants

Achats et logistique / Environnement :  
Sensibiliser les équipes et les apprenants aux éco-gestes et faciliter les éco-gestes + Réduire l'impact environnemental de ses activités + Assurer une gestion écologique des espaces verts et jardins

### Pour en savoir plus ?

Jérôme LEYRIS  
Responsable Pôle Agriculture  
04.42.58.36.47  
jerome.leyris@educagri.fr





**Récupération de cartons, canettes et matériaux, customisation par les apprenants pour en faire des bacs de tri sélectif, cendriers, étagères et objets usuels ; élaboration d'affiches de sensibilisation sur le tri**

## Qui ?

ADREP Formation - Un organisme de formation multi-sites avec plus de 1000 apprenants et plus de 50 salariés, basé à Aix-en-Provence (13), appartenant à un groupement pour certaines fonctions mutualisées

### Leur action :

Action réalisée avec des apprenants :  
Récupération des cartons de livraison auprès du secrétariat, de canettes et de matériaux divers;

Customisation (peinture à la bombe...) pour fabriquer des poubelles, cendriers, étagères et autres objets du quotidien.

Utilisation des objets ainsi fabriqués pour :

- collecter des bouteilles et canettes en vue du tri sélectif,
- collecter des mégots de cigarettes,
- constituer des étagères servant à stocker des objets en vue de dons / trocs : dépôt d'objets réutilisables dont les usagers (stagiaires, formateurs...) ne veulent plus et mis à disposition de toute autre personne souhaitant en faire usage.

Conception d'affiches explicatives sur le tri par les apprenants.

## Avec qui, pour qui ?

Apprenants ETAPS / ETAQ  
Formateurs

## Quand ?

Une séance de 3h pour la customisation  
Puis installation en continu des collecteurs et étagères sur le centre

## Difficultés rencontrées ?

Utilisation d'outils de type : ouvre-boîtes, limes



## Pensez global !

### Les autres fonctions et responsabilités associées :

Achats et logistique / Environnement :  
Sensibiliser les équipes et les apprenants aux éco-gestes et faciliter les éco-gestes

Achats et logistique / Apprenants :  
Impliquer les apprenants dans la gestion quotidienne et l'usage des locaux et du matériel de l'établissement

Formation et pédagogie / Apprenants :  
Varier les méthodes et les supports pour susciter l'intérêt des apprenants et favoriser l'apprentissage du travail collectif

Formation et pédagogie / PP internes :  
Associer les collègues hors fonction Formation au travail conduit sur l'intégration du DD en direction des apprenants, renforcer ainsi la cohérence de la démarche de l'établissement de formation en matière de DD aux yeux des apprenants.

## Pour en savoir plus ?

Site d'Aix-en-Pce : Olivier BOCQUET, Formateur,  
04.42.91.50.88, olivier-bocquet@hotmail.fr  
Argitxu GAYON, Formatrice, 04.42.91.50.88, gayona@adrep.fr

Site de Pertuis :  
Sophie CATALAN,  
Formatrice,  
04.90.09.52.25  
catalans@adrep.fr





## Sensibilisation des apprenants « Aide à la personne » à leur responsabilité environnementale dans leurs pratiques professionnelles à chaque séance

### Qui ?

INFREP - Un organisme de formation multi-sites avec 100-500 apprenants et 10-20 salariés basé à Carpentras (84)

### Leur action :

Les stagiaires des formations du secteur de l'aide à la personne (BAC PRO ASSP, CAP ATMFC, CAP Petite Enfance, TP ADVF) s'entraînent à la pratique professionnelle dans un appartement pédagogique à Orange.

Les stagiaires apprenants sont sensibilisés, lors de chaque séance pratique, à leur responsabilité environnementale, leur responsabilité vis-à-vis des personnes accompagnées, et à la préservation de leur santé au travail dans leurs pratiques professionnelles. En effet, le formateur expose des principes de base à respecter lors de la réalisation de toutes les tâches professionnelles (illustrés par les 5 doigts de la main) qui sont : Économie/Écologie, Ergonomie, Communication, Sécurité et Hygiène.

Il incite les apprenants à agir en suivant ces principes que ce soit en formation ou en période en entreprise. L'ensemble des tâches présentes dans le référentiel des activités professionnelles de la formation sont abordées à travers ces principes de base, les stagiaires apprenants sont donc amenés à réfléchir à l'impact environnemental de toutes leurs activités professionnelles.

Par exemple : Aide à la toilette :

- Communication : prévenir la personne aidée de ce qui est fait, etc.
- Ergonomie : attention aux gestes et postures pour la protection du stagiaire mais aussi de la personne aidée
- Sécurité : prévention des risques de chute, etc.
- Hygiène : respect des règles d'hygiène élémentaires (du plus propre au plus sale et du haut vers le bas)
- Économie/écologie : économie des gestes, du matériel, des produits, de l'eau..., privilégier les produits réutilisables, lavables (éviter les lingettes...), éco-gestes (préférer la douche au bain, ne pas laisser couler l'eau...), écocitoyenneté (tri sélectif...)

### Avec qui, pour qui ?

Stagiaires, formateurs

### Quand ?

De manière explicite et transversale lors de chaque séance de formation pratique et théorique

### Pour en savoir plus ?

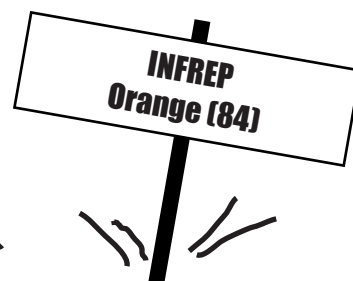
Site d'Aix-en-Pce :  
Céline AMOURIC  
Formatrice référente  
04.90.60.78.90  
camouric-infrep@orange.fr



### Pensez global ! Les autres fonctions et responsabilités associées :

Formation et pédagogie / Apprenants :  
Susciter l'intérêt des apprenants pour les démarches DD en ce qu'elles sont nécessairement participatives et systémiques

Formation et pédagogie / PP internes :  
Associer les équipes pédagogiques à l'intégration du DD dans le contenu des formations afin d'éduquer aux pratiques professionnelles cohérentes avec le développement durable





## Prise en compte du développement durable dans les formations, en plus des préoccupations fortement inscrites dans les référentiels des formations agricoles

### Qui ?

CFPPA – UFA Aix-Valabre-Marseille – Un organisme de formation et CFA multi-sites avec 500-1000 apprenants et plus de 50 salariés

### Leur action :

Les équipes pédagogiques axent leurs contenus de formation sur le développement durable et les préoccupations de nos territoires : irrigation localisée, plantes économes en eau, projet de création d'entreprise et insertion socio-professionnelle... Ces considérations vont au-delà d'une « demande » déjà très axée sur le développement durable dans les référentiels.

En effet, les formations dispensées au CFPPA – UFA de Valabre sont liées étroitement à la notion de développement durable, notamment dans les secteurs suivants :

- la production agricole (Brevet Professionnel « Responsable d'Exploitation Agricole »)
- les espaces verts (du CAP Agricole « Jardinier Paysagiste » au BTS « Aménagements Paysagers »)
- la protection de l'environnement (BTS « Gestion et Protection de la Nature »).

L'insertion du développement durable dans les contenus de formation est une préoccupation majeure du Ministère de l'Agriculture, préoccupation qui se retrouve directement dans les référentiels des diplômes : référentiel professionnel, référentiel d'évaluation.

Exemples :

CAPA Jardinier Paysagiste :

- Met en œuvre des techniques alternatives aux traitements chimiques
- Met en œuvre des techniques de lutte ou de protection intégrée
- Réalise des opérations de recyclage de déchets et de compostage

BTSA Gestion Protection de la Nature :

- Intervient dans l'élaboration et la réalisation d'un programme de gestion des espaces et des ressources naturelles dans le cadre du développement durable
- Accompagne les acteurs des politiques publiques pour le développement durable des territoires

BP Responsable d'Exploitation Agricole : le Ministère de l'Agriculture a mis en place une « orientation à l'agriculture biologique » concernant le BP REA. Ainsi, sur la plupart des contenus, les apprenants sont au cœur de la problématique de développement durable à travers l'aspect environnemental, social (insertion professionnelle, création de sa propre entreprise), économique (rentabilité de l'exploitation).



### Pensez global ! Les autres fonctions et responsabilités associées :

Formation et pédagogie / Apprenants :  
Susciter l'intérêt des apprenants pour les démarches de développement durable en ce qu'elles sont nécessairement participatives et systémiques

### Pour en savoir plus ?

Frédéric LAURENT  
Responsable Qualité  
04.42.58.36.10  
frederic.laurent@educagri.fr



### Avec qui, pour qui ?

Apprentis, Equipe pédagogique

### Quand ?

Action permanente



## Journée nettoyage de plage par les apprenants

### Qui ?

Performance Méditerranée – Un organisme de formation multi-sites avec 100-500 apprenants et 20-50 salariés, appartenant à un groupement pour certaines fonctions mutualisées basé à Marseille (13)

### Leur action :

Nettoyage d'une plage par les apprenants durant une journée. Ce projet, concret et utile, est destiné à l'apprentissage du respect de l'environnement et à son amélioration. Il induit un réflexe d'exemplarité, de savoir être et de citoyenneté tout en créant du lien entre les participants. Durant ce projet ils sont amenés à se coordonner et apprendre à communiquer entre eux ainsi qu'avec l'extérieur.



### Pensez global !

### Les autres fonctions et responsabilités associées :

Formation et pédagogie / Apprenants : Varier les méthodes et les supports + Susciter l'intérêt des apprenants pour les démarches DD en ce qu'elles sont nécessairement participatives et systémiques

### Avec qui, pour qui ?

Apprenants

### Quand ?

Une journée en mars-avril, 2 ou 3 fois par an

### Difficultés rencontrées ?

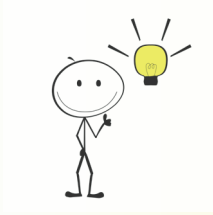
Attention à bien motiver les participants sur le long terme.

### Pour en savoir plus ?

Marc PESSIGLIONE  
Formateur  
04.95.08.09.10  
m.pessiglione@performance-med.com







## Création de jardins potagers partagés

### Qui ?

ADREP Formation - Un organisme de formation multi-sites avec plus de 1000 apprenants et plus de 50 salariés, basé à Aix-en-Provence (13), appartenant à un groupement pour certaines fonctions mutualisées

### Leur action :

Création de jardins potagers partagés sur le site de Pertuis et de Gardanne.

Travail en sous-groupe, pédagogie par le jeu et le projet, contenus de formation reliés à des applications concrètes.

Ce type de projet permet de sensibiliser les apprenants à une consommation responsable (bienfaits des légumes et fruits de saison), aux circuits courts, et leur permet d'expérimenter le travail manuel, et la satisfaction du «cultivé soi-même».

### Avec qui, pour qui ?

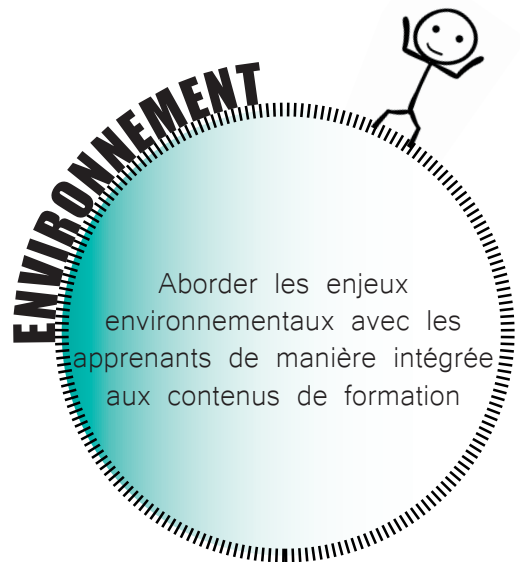
Apprenants ETAPS / ETAQ

### Quand ?

Printemps 2016 sur toute la saison

### Difficultés rencontrées ?

Suivi et évolution des plantations, aléas climatiques



### Pensez global ! Les autres fonctions et responsabilités associées :

Formation et pédagogie / Apprenants :  
Varier les méthodes et les supports pour susciter l'intérêt des apprenants et favoriser l'apprentissage du travail collectif

### Pour en savoir plus ?

Anne BONIZEC  
Formateur  
04.42.91.50.85  
bonizeca@adrep.fr  
mag.plantes-et-jardins.com



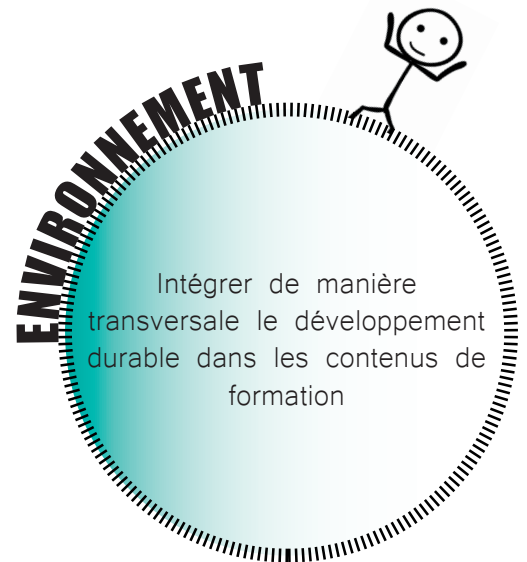




## Jardinage collectif par les apprenants

### Qui ?

Performance Méditerranée – Un organisme de formation multi-sites avec 100-500 apprenants et 20-50 salariés, appartenant à un groupement pour certaines fonctions mutualisées, basé à Marseille (13)



### Leur action :

Création et entretien d'un jardin par les apprenants.

Ce projet de jardin collectif, concret et utile, sollicite un savoir-faire en lien avec la valorisation et le respect de l'environnement et crée du lien entre les participants devant s'initier, ensemble, à la pratique du jardinage et se coordonner afin de faire aboutir le projet.

### Avec qui, pour qui ?

Apprenants

### Pensez global !

#### Les autres fonctions et responsabilités associées :

Formation et pédagogie / Apprenants :

Variation des méthodes et des supports + Susciter l'intérêt des apprenants pour les démarches DD en ce qu'elles sont nécessairement participatives et systémiques (mise en action)

Accueil et accompagnement / Apprenants :

Encourager la bienveillance et la solidarité entre les apprenants et avec les équipes de l'établissement de formation

### Quand ?

Mars-avril, quotidiennement

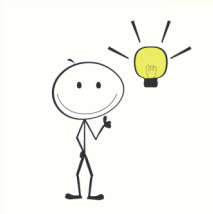
### Pour en savoir plus ?

Sviatlana SOBRERO  
Formatrice  
04.42.89.28.40  
s.sobrero@performance-med.com

### Difficultés rencontrées ?

Attention à bien motiver les participants sur le long terme.





## Formation aux impacts du second œuvre sur le gros œuvre : formation des apprentis en énergie

### Qui ?

CFA BTP Antibes - Un établissement avec 500-1000 apprenants et plus de 50 salariés, appartenant à un groupement pour certaines fonctions mutualisées, basé à Antibes (06)

### Leur action :

Les référentiels sont en décalage avec l'évolution des métiers, d'où le besoin de faire évoluer le contenu des formations pour intégrer les nouvelles réglementations, les nouvelles techniques, les nouveaux matériaux et les nouvelles pratiques-métiers (liées aux enjeux de qualité énergétique et environnementale des bâtiments).

Cette action vise en particulier à former des apprentis aux impacts du second œuvre sur le gros œuvre : sont mises en place des formations adressées aux apprentis du pôle énergie sur les impacts pour le gros œuvre sur les aspects d'isolation et d'étanchéité à l'air, notamment au regard de la réglementation thermique.

### Avec qui, pour qui ?

Les apprentis de niveau V, le formateur d'atelier

### Quand ?

Février 2016

### Agenda 21 :

Axe social



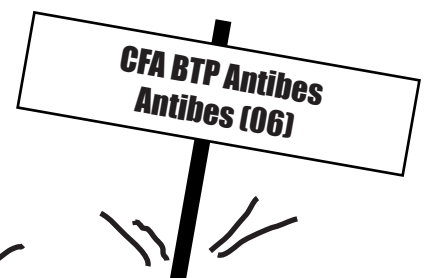
### Pensez global !

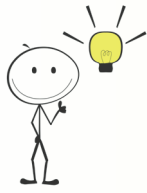
### Les autres fonctions et responsabilités associées :

Formation et pédagogie / Apprenants :  
Susciter l'intérêt des apprenants pour les démarches de DD en ce qu'elles sont nécessairement participatives et systémiques

### Pour en savoir plus ?

Frédéric THULLIEZ  
Formateur de français et Référent  
Agenda 21  
06.03.47.54.90  
frederic.thulliez@ccca-btp.fr





## Formations régulières des formateurs aux thématiques environnementales

### Qui ?

CFA Education nationale Vaucluse - Un CFA multi-sites avec 100-500 apprenants et plus de 50 salariés, appartenant à un groupement pour certaines fonctions mutualisées, basé à Carpentras (84)

### Leur action :

Les métiers de l'automobile sont largement représentés dans notre établissement ; nous sommes CFA pilote de l'A.N.F.A. (Association Nationale pour la Formation Automobile). L'A.N.F.A est une branche professionnelle dynamique, avec un programme de formations de formateurs très complet et très diversifié, alliant les technologies de pointe et l'éducation à l'environnement dans la réparation automobile. Nos formateurs bénéficient très régulièrement de formations qu'ils peuvent suivre à leur demande, par exemple : « la protection de l'environnement et la gestion des déchets ». Cette formation a été suivie par plusieurs formateurs, aussi bien issus de l'enseignement général que de l'enseignement professionnel. Par la suite, les acquis de cette formation sont réinvestis par les formateurs dans les contenus professionnels en direction des apprentis.

### Avec qui, pour qui ?

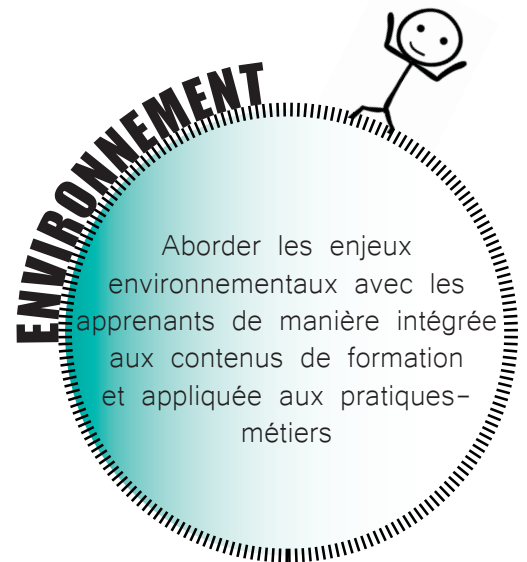
Formateurs

### Quand ?

Action permanente

### Difficultés rencontrées ?

Les difficultés rencontrées sont davantage d'ordre administratif car les procédures sont longues à mettre en place.



### Pensez global ! Les autres fonctions et responsabilités associées :

RH / PP internes :  
Assurer l'accompagnement du parcours des salariés, permettre la montée en compétences

RH / Environnement :  
Encourager aux éco-gestes des salariés

### Pour en savoir plus ?

Monique GOURDIN  
Correspondante QSE  
04.90.60.86.47  
qse@cfaen84.fr







**Pilotage du projet et réalisation du Vademecum :**

Océane Lantez, chef de projet IRFEDD  
Isabelle Richaud, chargée de mission IRFEDD

**Conception graphique :**

Léa Robert, IRFEDD

**2016**



**IRFEDD**

INSTITUT RÉGIONAL  
DE FORMATION À L'ENVIRONNEMENT  
ET AU DÉVELOPPEMENT DURABLE

Aix-en-Provence - contact@irfedd.fr - 04 42 61 17 29

**Retrouvez l'intégralité du Vademecum sur**

**www.irfedd.fr**

<http://www.irfedd.fr/category/recherche-action-diffusion/les-outils/>

Ce Vademecum est mis à disposition selon les termes de la licence Creative Commons : attribution, pas d'utilisation commerciale, partage dans les mêmes conditions (BY NC SA).



Ce projet a été conduit avec le soutien financier de la Région Provence-Alpes-Côte d'Azur en 2015 et 2016 dans le cadre d'une mission d'intérêt général.

Région



Provence-Alpes-Côte d'Azur

