

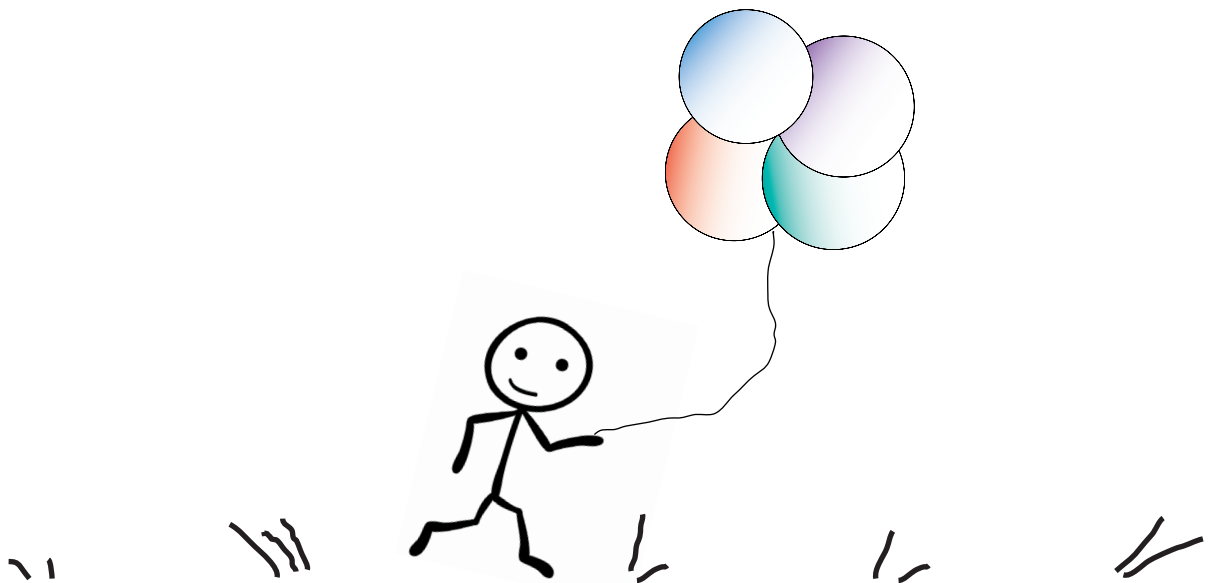
# Vademecum développement durable à l'intention des établissements de formation



## LA COMPTABILITÉ ET LA FINANCE

### Le développement durable dans vos activités ?

Pour contribuer activement à la démarche développement durable de votre organisme de formation



## **GLOSSAIRE**

**CFA** : centre de formation d'apprentis

**DD** : développement durable

**ETAPS** : espace territorial d'accès aux premiers savoirs (dispositif de formation aux premiers savoirs en région PACA existant jusqu'en 2017)

**ETAQ** : espace territorial d'accès à la qualification (dispositif de formation professionnelle de la région PACA destiné aux demandeurs d'emploi)

**OF** : organisme de formation

**PP** : partie prenante (acteur – personne, groupe etc. – activement ou passivement concerné ou impacté par une décision ou une action)

**RH** : ressources humaines

**Retrouvez les autres livrets du Vademecum sur [www.irfedd.fr](http://www.irfedd.fr)**

- **Accueil et accompagnement**
- **Achats et logistique**
- **Communication externe et prospection**
- **Direction et administration générale**
- **Formation et pédagogie**
- **Ressources humaines**
- **Présentation du Vademecum**
- **Les initiatives des organismes en faveur du DD**

# COMPTABILITÉ, FINANCE



## Les postes :

### Vous êtes :

- Comptable
- Responsable financier/ère

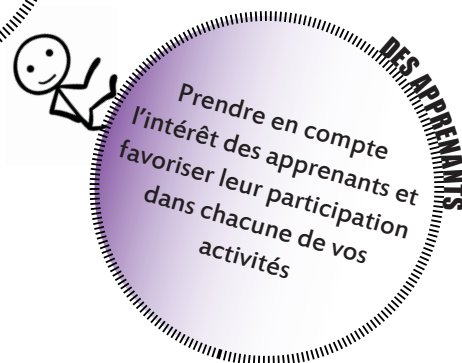
## Les tâches :

### Vous devez :

- Produire les états comptables
- Modéliser les flux financiers de l'organisme
- Donner des informations sur la situation financière de l'établissement
- Faciliter la prise de décision en regroupant et synthétisant des données économiques
- Trouver les financements nécessaires au développement de l'établissement, y compris collecte de la taxe d'apprentissage

## Le DD dans vos activités ?

Vous souhaitez contribuer à la démarche développement durable de votre organisme de formation. Toutes les actions que vous menez ont un impact, voulu ou non, sur les acteurs autour de vous. Avez-vous pensé à la responsabilité de vos actions vis-à-vis :




## Les mots clés :



# COMPTABILITÉ, FINANCE

## Responsabilité vis à vis de :

**VOS PARTIES PRENANTES INTERNES**



Assurez la lisibilité des données financières de l'établissement pour les salariés, administrateurs etc. et renforcez leur compréhension du fonctionnement financier de l'établissement.

Valorisez, dans la gestion financière, le capital immatériel que constituent les compétences et le bien-être des salariés.


**VOS PARTIES PRENANTES EXTERNES**

Contribuez au renforcement de relations responsables et éthiques avec les parties prenantes externes.

Assurez la transparence des données financières vis-à-vis des financeurs.



**L'ENVIRONNEMENT**



Faite de la fonction comptabilité-finance-gestion une partie prenante essentielle de la politique environnementale de l'organisme de formation, tant en matière de réduction des impacts que de diagnostic et de sensibilisation.

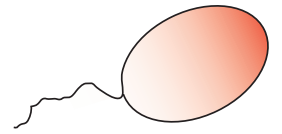
**LES APPRENANTS**



Participez aux activités de sensibilisation et de formation de l'établissement pour faciliter la compréhension de notions financières et budgétaires par les apprenants, y compris à des fins de participation au fonctionnement global de l'établissement et de renforcement de leur citoyenneté.



# COMPTABILITÉ, FINANCE



## Le DD dans vos activités?



Favoriser la compréhension du fonctionnement financier de l'établissement par les parties prenantes internes, y compris dans ses relations avec ses partenaires financiers

- Cette compréhension favorise une familiarisation avec la vie politique (identification des financeurs, notamment publics, de leur rôle dans les politiques de formation) et permet de développer un esprit critique citoyen vis-à-vis des choix politiques sous-tendus par le financement et le pilotage de la formation professionnelle en région



Rendre lisibles les flux financiers pour que les équipes puissent être parties prenantes de la gestion financière de l'établissement

- Identifier clairement les personnes en charge de la fonction finance pour faciliter leur consultation par les équipes
- Former les salariés / délégués du personnel à la lecture des budgets
- Intervenir lors d'événements internes pour faciliter la mise en relation avec les équipes
- Tirer profit du statut de la structure (coopérative, association...) le cas échéant, pour informer les salariés, les membres adhérents...
- Réaliser et distribuer un document de synthèse annuel des comptes, avec des représentations graphiques qui en facilitent la lecture



Travailler en lien avec les différents services de la structure, en tenant compte des préoccupations des autres fonctions pour faire des choix budgétaires

- Tenir compte des préoccupations de la fonction Achats et logistique, en particulier liées au développement durable, dans le soutien à la politique d'achats responsables de la structure



Accompagner et valoriser la politique sociale de l'établissement et le capital immatériel de l'établissement

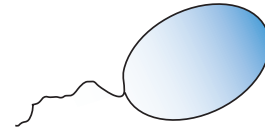
- Assurer la lisibilité des grilles salariales et leur mise en application. Traduire dans les comptes et les grilles salariales les notions d'égalité salariale, de non-discrimination et les efforts de formation du personnel
- Réaliser un rapport extra-financier complétant le rapport financier annuel, et le diffuser en interne (le rapport extra-financier permet de mesurer les impacts environnementaux et sociaux des activités de la structure, dont relations avec les salariés)
- Réaliser une veille informationnelle sur les aides spécifiques liées au développement durable



**Les exemples pratiques**

# COMPTABILITÉ, FINANCE

## Le DD dans vos activités?



Soutenir le choix de fournisseurs et prestataires engagés en faveur du développement durable

- Choisir une banque / assurance éthique et/ou de statut coopératif
- Soutenir une politique d'achats responsables, en lien avec la fonction Achats logistique
- Soutenir les projets pédagogiques mobilisant des financements cohérents au regard du DD



Réaliser une veille informationnelle sur les aides spécifiques liées au développement durable

- Identifier les aides publiques européennes, nationales et régionales sur ces questions, penser aux structures non dédiées à la formation (ex: ADEME)
- Identifier les aides provenant de fondations et autres acteurs privés

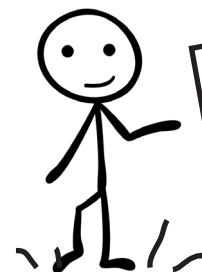


Assurer une équité financière vis-à-vis des fournisseurs

- Respecter en particulier les délais de paiement prévus par la loi de modernisation de l'économie de 2008

**VOS PARTIES PRENANTES EXTERNES**

Contribuez au renforcement de relations responsables et éthiques avec les parties prenantes externes. Assurez la lisibilité des données financières vis-à-vis des financeurs.



**Les exemples pratiques**

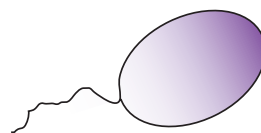
# COMPTABILITÉ, FINANCE

## Le DD dans vos activités?



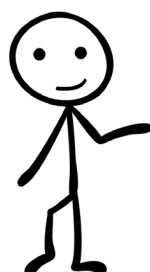
Favoriser la compréhension du fonctionnement financier de l'établissement par les apprenants, y compris dans ses relations avec ses partenaires financiers

- Utiliser différents canaux pour présenter aux apprenants le coût et l'origine des financements de leur formation (journée d'accueil des apprenants, livret d'accueil...). Pour les formations en apprentissage en particulier, prévoir une information sur le financement par la taxe d'apprentissage
- S'appuyer sur l'information diffusée sur l'origine des fonds de la formation pour familiariser les apprenants avec l'organisation de la République et les différents niveaux de décision (en l'occurrence, la Région en charge de la compétence formation professionnelle)
- S'impliquer directement dans ces actions d'information auprès des apprenants de sorte de leur faire connaître les différents services qui composent l'établissement, à l'image d'un futur employeur
- Informer les apprenants, y compris par l'intermédiaire des formateurs, des coûts des matériaux, matériels, ressources mobilisés pour la formation et les sensibiliser aux économies réalisables à travers les éco-gestes



## LES APPRENANTS

Participez aux activités de sensibilisation et de formation de l'établissement pour faciliter la compréhension de notions financières et budgétaires par les apprenants, y compris à des fins de participation au fonctionnement global de l'établissement et de renforcement de leur citoyenneté



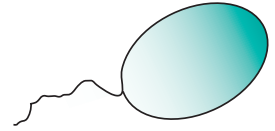
Les exemples pratiques





# COMPTABILITÉ, FINANCE

## Le DD dans vos activités?



S'informer et informer sur le développement durable et sur l'impact environnemental de l'établissement de formation sous l'angle des aspects financiers



Participer à la promotion de la réduction de l'impact environnemental provoqué par les trajets professionnels des salariés (en lien avec les fonctions Direction et Ressources humaines)

- Participer à une formation en développement durable
- Intervenir lors de formations ou événements pour sensibiliser aux éco-gestes, sous l'angle financier, les parties prenantes internes, externes, ou les apprenants (informer sur le coût de tel poste de dépense : impressions, énergie, eau etc. ; avoir recours à des expressions imagées des coûts : « grâce à ces économies, nous pouvons acheter un ordinateur »))

- Encourager l'utilisation des transports en commun par les salariés en prenant en charge une partie de l'abonnement de transports
- Mettre en place l'indemnité kilométrique vélo : prise en charge par l'employeur de tout ou partie des frais de transport des salariés effectuant le trajet entre leur domicile et leur lieu de travail en vélo
- Proposer un remboursement kilométrique des frais de déplacements professionnels identique quelle que soit la puissance du véhicule afin d'encourager l'utilisation de voitures peu consommatrices



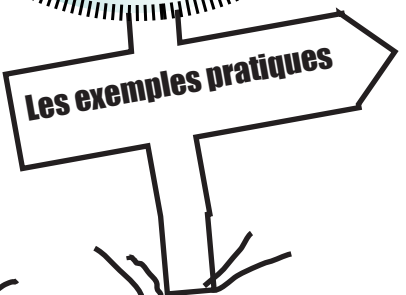
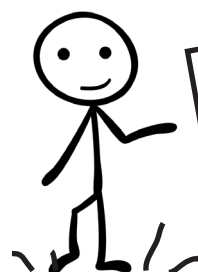
Réduire son impact environnemental

- Dématérialiser les documents utilisés (en tenant compte de l'impact environnemental du recours au tout numérique)
- Réutiliser le papier brouillon

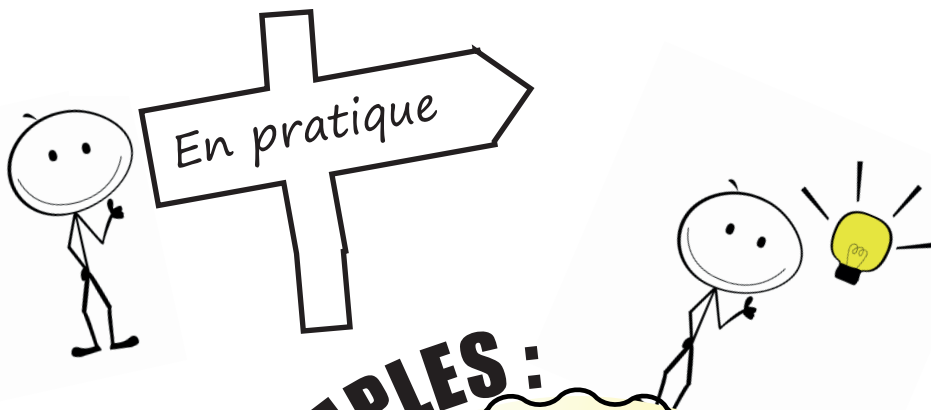


Accompagner et valoriser la politique environnementale et la vision de long terme de l'établissement

- Réaliser un rapport extra-financier complétant le rapport financier annuel, et le diffuser
- Suivre et alerter sur les consommations par poste de dépense
- Soutenir les achats / investissements qui intègrent la prise en compte de la dimension environnementale
- Mettre en valeur les économies réalisées ou à réaliser grâce aux efforts d'économies de ressources ou aux investissements dans des équipements d'économie d'énergie, y compris à travers un tableau de bord des consommations
- S'engager à réaliser certains investissements si des économies de consommation sont réalisées
- Réaliser une veille informationnelle sur les aides spécifiques liées au développement durable







## **LES EXEMPLES :**

Des exemples d'actions  
menées au sein d'un CFA  
ou d'un organisme de  
formation





## Confection d'un repas équilibré et de saison avec un budget limité et approvisionnement au marché

### Qui ?

ADREP Formation - un organisme de formation multi-sites avec plus de 1000 apprenants et plus de 50 salariés, basé à Aix-en-Provence (13), appartenant à un groupement pour certaines fonctions mutualisées

### Leur action :

Challenge en sous-groupes proposé aux apprenants ETAQ : Acheter et confectionner un repas équilibré (entrée-plat ou plat-dessert) pour 3 personnes pour un montant de 12 euros. Approvisionnement au marché d'Encagnane (marché local), utilisation de fruits et légumes de saison. Les objectifs sont de : Sensibiliser les apprenants à la consommation responsable, au commerce de proximité et aux circuits courts de vente ; Partager un repas pris en commun. Le respect des critères est ensuite évalué.



### Avec qui, pour qui ?

Apprenants ETAQ, producteurs et vendeurs locaux

### Quand ?

1 atelier par session (automne et printemps)

### Pour en savoir plus ?

Anne BONIZEC, Formateur  
04 42 91 50 85  
bonizeca@adrep.fr

### Pensez global !

#### Les autres fonctions et responsabilités associées :

Formation Pédagogie / PP externes : Associer les acteurs du territoire au contenu des formations, favoriser les interactions avec les entreprises du territoire et soutien à l'économie locale

Formation Pédagogie / Apprenants : Varier les méthodes et les supports pour susciter l'intérêt des apprenants et favoriser l'apprentissage du travail collectif + Susciter l'intérêt des apprenants pour les démarches DD en ce qu'elles sont nécessairement participatives et systémiques

Formation Pédagogie / Environnement : Aborder les enjeux environnementaux sous un angle appliqué







**Pilotage du projet et réalisation du Vademecum :**

Océane Lantez, chef de projet IRFEDD  
Isabelle Richaud, chargée de mission IRFEDD

**Conception graphique :**

Léa Robert, IRFEDD

**2016**



**IRFEDD**

INSTITUT RÉGIONAL  
DE FORMATION À L'ENVIRONNEMENT  
ET AU DÉVELOPPEMENT DURABLE

Aix-en-Provence - contact@irfedd.fr - 04 42 61 17 29

**Retrouvez l'intégralité du Vademecum sur**

**www.irfedd.fr**

<http://www.irfedd.fr/category/recherche-action-diffusion/les-outils/>

Ce Vademecum est mis à disposition selon les termes de la licence Creative Commons : attribution, pas d'utilisation commerciale, partage dans les mêmes conditions (BY NC SA).



Ce projet a été conduit avec le soutien financier de la Région Provence-Alpes-Côte d'Azur en 2015 et 2016 dans le cadre d'une mission d'intérêt général.

Région



Provence-Alpes-Côte d'Azur

