

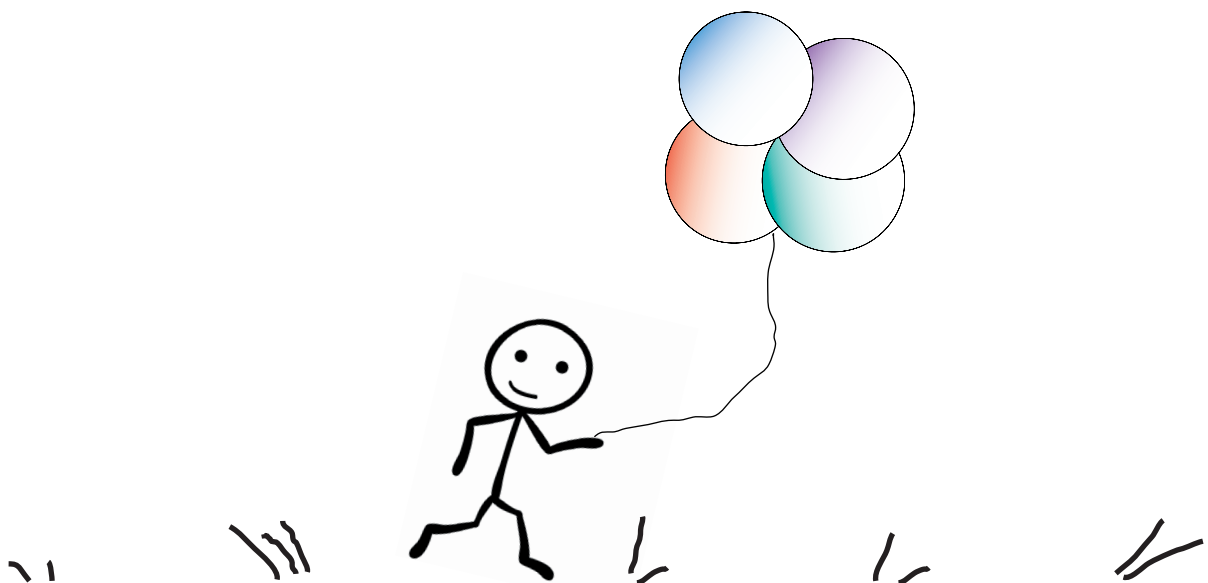
Vademecum développement durable à l'intention des établissements de formation



LA COMMUNICATION EXTERNE ET LA PROSPECTION

Le développement durable dans vos activités ?

Pour contribuer activement à la démarche développement durable de votre organisme de formation



GLOSSAIRE

CFA : centre de formation d'apprentis

DD : développement durable

ETAPS : espace territorial d'accès aux premiers savoirs (dispositif de formation aux premiers savoirs en région PACA existant jusqu'en 2017)

ETAQ : espace territorial d'accès à la qualification (dispositif de formation professionnelle de la région PACA destiné aux demandeurs d'emploi)

OF : organisme de formation

PP : partie prenante (acteur – personne, groupe etc. – activement ou passivement concerné ou impacté par une décision ou une action)

RH : ressources humaines

Retrouvez les autres livrets du Vademecum sur www.irfedd.fr

- **Accueil et accompagnement**
- **Achats et logistique**
- **Comptabilité et finance**
- **Direction et administration générale**
- **Formation et pédagogie**
- **Ressources humaines**
- **Présentation du Vademecum**
- **Les initiatives des organismes en faveur du DD**

COMMUNICATION EXTERNE ET PROSPECTION



Les postes :

Vous êtes :

- Chargé-e de communication, chargé-e de relations entreprises
- Formateurs/trices, coordinateurs / trices, responsables de formation
- Personnels de la direction

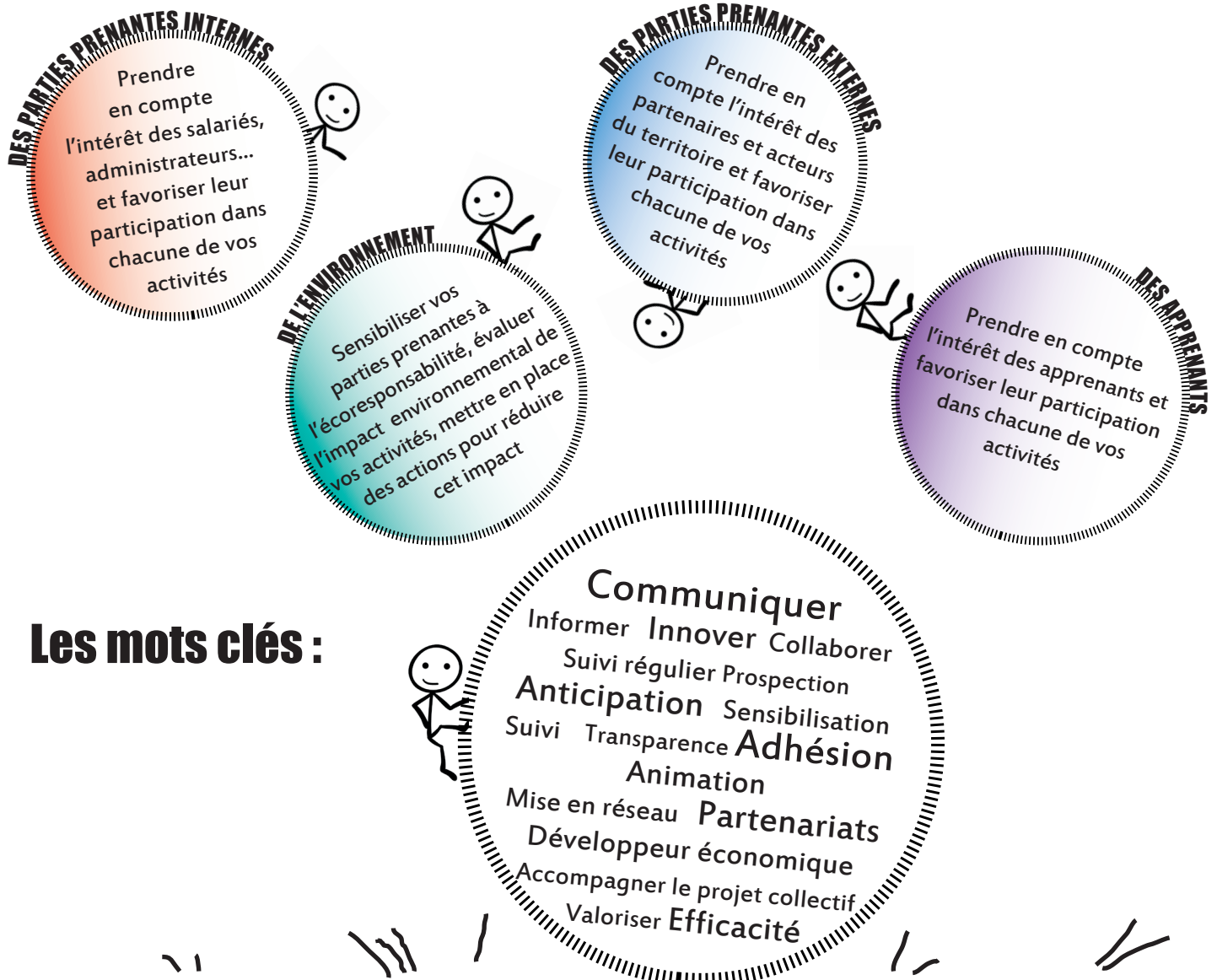
Les tâches :

Vous devez :

- Communiquer en externe sur les activités de l'établissement
- Concevoir des outils de communication
- Prospector de nouveaux candidats à la formation
- Prospector des employeurs potentiels pour l'accueil de stagiaires et apprentis
- Développer des partenariats

Le DD dans vos activités ?

Vous souhaitez contribuer à la démarche développement durable de votre organisme de formation. Toutes les actions que vous menez ont un impact, voulu ou non, sur les acteurs autour de vous. Avez-vous pensé à la responsabilité de vos actions vis-à-vis :




Les mots clés :

COMMUNICATION EXTERNE ET PROSPECTION

Responsabilité vis à vis de :

VOS PARTIES PRENANTES INTERNES



Déployez une démarche participative qui associe les salariés, administrateurs etc. à la conception et à l'évolution des stratégies de communication de l'établissement de formation. Valorisez le travail des équipes auprès des partenaires.

VOS PARTIES PRENANTES EXTERNES

Adoptez une démarche participative associant les destinataires des actions de communication (acteurs de l'information et de l'orientation, financeurs, employeurs potentiels etc.) à la conception et l'évolution des stratégies et des outils de communication de l'établissement de formation. Partez de leurs usages.



L'ENVIRONNEMENT



Contribuez à la prise en compte de la dimension environnementale dans la conception et l'organisation des actions de communication et de prospection. Communiquer autour des actions conduites par l'établissement en matière de développement durable.

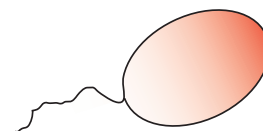
DES APPRENANTS



Adoptez une démarche participative associant les destinataires des actions de communication (apprenants actuels qui ont d'abord été candidats à la formation) à la conception et l'évolution des stratégies et outils de communication de l'établissement de formation. Tenez compte de leurs usages.



COMMUNICATION EXTERNE ET PROSPECTION



Le DD dans vos activités?



Concevoir et mettre en place des actions et outils de communication en lien avec les équipes de l'établissement de formation, reconnaître l'implication des équipes dans la fonction communication : ne pas travailler seul-e mais avec les équipes

- Co-construire des outils et des stratégies de communication : identifier collectivement des besoins, co-construire, partager et diffuser des outils, assurer leur évaluation collective etc.
- Faire circuler, en interne, une information sur les actions de communication conduites, assurer un retour sur ces actions et éventuellement leurs effets, leur évaluation
- Valoriser la participation à des opérations de communication (journées portes-ouvertes, forums métiers etc.) sous l'angle du bénéfice pour l'établissement et de l'opportunité d'ouverture sur l'extérieur pour chacun (rencontres avec des parents, des entreprises, des acteurs de l'AIO, des futurs apprenants, opportunité de développer des collaborations etc.)
- Susciter la mobilisation et la motivation de l'ensemble des équipes en les associant aux opérations de communication (journées portes-ouvertes de l'établissement, participation à des forums etc.): entendre leurs propositions, les associer à l'organisation des actions de communication, prévoir des temps préparatoires d'information sur le déroulé des événements...
- Mettre à profit les réseaux de connaissances des salariés
- Faire reconnaître la fonction « communication sur les activités de l'établissement de formation » des personnels pédagogiques (en particulier formateurs et responsables pédagogiques, dans les fiches de poste notamment)



Associer les dirigeants de la structure et leurs réseaux pour cette fonction communication

- Concernant les CFA, s'appuyer sur l'organisme gestionnaire et sur ses outils ou canaux de communication pour diffuser de l'information
- Associer les administrateurs aux campagnes de communication de l'établissement de formation afin qu'ils puissent en être des relais



Favoriser une ouverture plus grande des équipes pédagogiques sur le monde de l'entreprise

- Favoriser les échanges, les rencontres entre l'ensemble des équipes pédagogiques et les employeurs accueillant ou susceptibles d'accueillir des apprenants en stage ou en apprentissage
- Mettre à profit les visites sur les lieux de stage/ d'apprentissage réalisées par les formateurs référents pour maintenir des partenariats avec des employeurs potentiels
- Constituer et partager avec les formateurs une base de données des contacts d'employeurs potentiels

PARTIES PRENANTES INTERNES

Déployez une démarche participative qui associe les salariés, administrateurs etc. à la conception et à l'évolution des stratégies de communication de l'établissement de formation. Valorisez le travail des équipes auprès des partenaires.

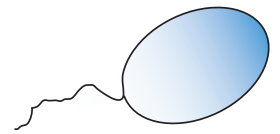


Les exemples pratiques



COMMUNICATION EXTERNE ET PROSPECTION

Le DD dans vos activités?



Identifier les besoins avec les destinataires des actions de communication, co-construire et co-évaluer les outils de communication

- Identifier la multiplicité des destinataires possibles (acteurs de l'information et de l'orientation, organismes de formation, employeurs potentiels, financeurs etc.) et partir de leurs usages pour concevoir les supports de communication
- Associer les destinataires à la conception de ces actions de communication, tant sur le contenu que sur la forme : participation à la construction de l'outil, évaluation de la satisfaction des destinataires etc.



Promouvoir les services proposés par l'établissement auprès d'acteurs externes, valoriser les actions conduites au sein de l'établissement en étant attentif à la pertinence du support utilisé

- Diffuser de l'information sur les formations et actions conduites au sein de l'établissement et mettre régulièrement à jour les informations diffusées
- Proposer des supports de communication accessibles à des personnes malvoyantes (concevoir un site internet accessible aux malvoyants, etc.)
- Concevoir des articles et des « portraits » d'apprentis pour les faire connaître aux entreprises, y compris via la presse



Favoriser les rencontres inter-organismes de formation dans une logique d'apport mutuel

- Participer aux travaux et rencontres inter-établissements organisés par la Région
- Développer des partenariats avec des formations similaires à l'étranger (par exemple à travers le programme européen Erasmus+, programme de jumelage des municipalités)



Renforcer le lien entre les entreprises du territoire, l'établissement de formation et les apprenants

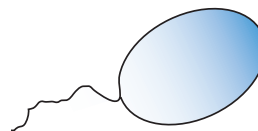
- Proposer des temps de rencontre conviviaux entre des employeurs du territoire et des apprenants pour préparer leur insertion professionnelle : interventions des employeurs pour expliquer ce qui est attendu d'un professionnel, par exemple sous forme de petits déjeuners
- Prévoir des temps de rencontre des entreprises avec les responsables des sections professionnelles
- Considérer l'organisme / CFA comme une structure ouverte avec laquelle les représentants professionnels peuvent valoriser leur entreprise et leur branche
- Participer à faire évoluer les représentations des entreprises sur les publics fragiles
- Assurer le suivi des apprentis sur 10 ans, certains pouvant devenir des employeurs ou des formateurs potentiels

PARTIES PRENANTES EXTERNES

Adoptez une démarche participative associant les destinataires des actions de communication (acteurs de l'information et de l'orientation, financeurs, employeurs potentiels etc.) à la conception et l'évolution des stratégies et des outils de communication de l'établissement de formation. Partez de leurs usages.



COMMUNICATION EXTERNE ET PROSPECTION



Le DD dans vos activités?



Favoriser les partenariats externes et l'ouverture de l'établissement de formation à l'externe comme acteur de son territoire

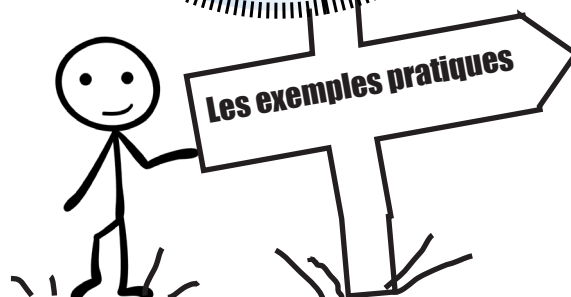
- Renforcer les partenariats avec les branches professionnelles, les syndicats, les chambres consulaires, pôle emploi, les missions locales, les fondations d'entreprise etc.
- Proposer un catalogue de formations continues en partenariat avec d'autres structures, et le faire connaître
- Ouvrir plus largement l'établissement aux partenaires : proposer l'usage des locaux à des partenaires externes pour organiser des événements qui seront l'occasion de valoriser les métiers de l'établissement de formation, la branche professionnelle rattachée le cas échéant.
- Ouvrir l'établissement de formation aux élus pour qu'ils développent une meilleure connaissance des acteurs, apprenants et dispositifs de la formation professionnelle continue et de l'apprentissage
- Contacter les médias pour donner une visibilité aux actions conduites
- Participer à des événements locaux et contribuer à la promotion du territoire : semaines thématiques, forums d'information sur les métiers, participation aux actions Agenda 21 de la commune etc.
- Développer les partenariats avec les structures locales intervenant sur des champs périphériques à la formation (logement, santé, transports etc.) et faire connaître ces partenariats aux salariés
- Tenir un annuaire des partenaires du territoire, en mettant à jour leurs coordonnées, leurs missions et l'historique du partenariat, et le mettre à la disposition de l'ensemble des parties prenantes internes



Organiser des manifestations « éco-responsables »

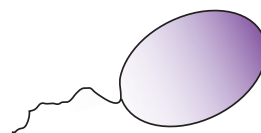
(Une manifestation éco-responsable est une manifestation qui réduit ses impacts négatifs sur l'environnement, favorise l'économie locale, respecte la santé et la sécurité des personnes, permet l'accès à tous et promeut les valeurs du développement durable auprès des participants.)

- Utiliser l'éco-pack mis à disposition des organisateurs de petits événements par la Région PACA <http://www.regionpaca.fr/developpement-durable/eco-pack.html>



COMMUNICATION EXTERNE ET PROSPECTION

Le DD dans vos activités?



Identifier les besoins avec les destinataires des actions de communication, co-construire et co-évaluer les outils de communication

- Identifier les usages des candidats en recherche d'information sur les métiers et formations afin de concevoir des supports de communication adaptés
- Associer les apprenants actuels à la création des outils et actions de communication destinés aux apprenants potentiels, tant sur le contenu que sur la forme : identifier avec eux les informations nécessaires en tant que candidat, le support ou vecteur de communication le plus approprié (ce qui peut impliquer de s'adapter aux technologies de l'information et de la communication) etc.



Assurer le lien avec les anciens apprenants, constituer un réseau des anciens au service du parcours de formation et du parcours d'insertion professionnelle des actuels et futurs apprentis

- Assurer un suivi du parcours des apprentis pour donner des éléments d'information aux candidats sur l'insertion professionnelle à l'issue des formations
- Mettre en relation les anciens apprenants, via les réseaux sociaux par exemple, favoriser l'échange intergénérationnel
- S'appuyer sur un réseau des anciens apprenants pour développer d'éventuels partenariats, prospecter d'éventuelles offres de stage / de contrats d'apprentissage à mettre à disposition des candidats



Promouvoir les formations proposées par l'établissement auprès d'apprenants potentiels et valoriser les actions conduites au sein de l'établissement

- Proposer des périodes d'immersion dans l'établissement de formation aux candidats potentiels (mini-stages)



Donner un rôle central aux apprenants dans la promotion de l'établissement à l'extérieur

- Organiser les journées portes ouvertes et autres événements en lien avec les apprenants, valoriser leurs travaux et y faire rayonner les métiers concernés par l'établissement : accueil par les apprenants, décoration réalisée par les apprenants fleuristes, repas élaborés par les apprenants en cuisine...
- Mettre en relation les apprenants avec les potentiels futurs candidats
- Favoriser un sentiment d'appartenance de l'apprenant vis-à-vis de l'établissement de formation, lui donner des informations sur l'établissement dans lequel il évolue de façon à ce que l'apprenant puisse jouer un rôle d'ambassadeur de sa structure

APPRENANTS

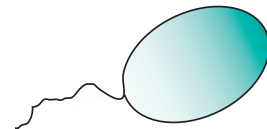
Adoptez une démarche participative associant les destinataires des actions de communication (apprenants actuels qui ont d'abord été candidats à la formation) à la conception et l'évolution des stratégies et outils de communication de l'établissement de formation. Tenez compte de leurs usages.



Les exemples pratiques



COMMUNICATION EXTERNE ET PROSPECTION



Le DD dans vos activités?



Limitier les consommations de ressources

- Préférer les supports électroniques pour les documents de communication (en tenant compte de l'impact environnemental du recours au tout numérique) ainsi que le papier recyclé issu de forêts gérées durablement
- Adopter une charte graphique informatique économe en énergie



Communiquer sur l'engagement de la structure en matière de développement durable dans tout document de communication



Limitier les impacts des déplacements

- Diffuser, à toutes les parties prenantes, les informations nécessaires à l'utilisation des transports en commun pour accéder au site de formation
- Proposer des réunions téléphoniques ou en visioconférence avec les partenaires externes
- Inciter au co-voiturage : inciter les participants à une réunion à co-voiturer, proposer une plateforme de co-voiturage interne à l'établissement



Sensibiliser les parties prenantes externes à la protection de l'environnement

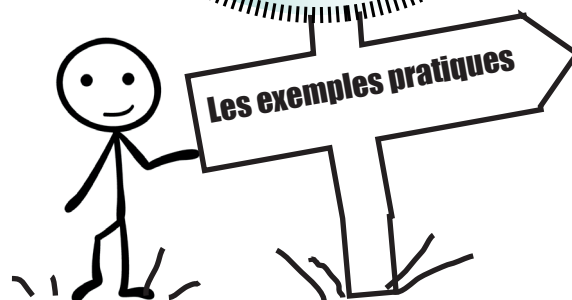
- Proposer des événements de sensibilisation
- Ajouter un message dans les signatures de mail pour décourager l'impression papier



Veiller à ce que les événements organisés par l'établissement soient éco-responsables.

(Une manifestation éco-responsable est une manifestation qui réduit ses impacts négatifs sur l'environnement, favorise l'économie locale, respecte la santé et la sécurité des personnes, permet l'accès à tous et promeut les valeurs du développement durable auprès des participants.)

- Utiliser l'éco-pack mis à disposition des organisateurs de petits événements par la Région PACA <http://www.regionpaca.fr/developpement-durable/eco-pack.html>



COMMUNICATION EXTERNE ET PROSPECTION



LES EXEMPLES :

Des exemples d'actions
menées au sein d'un CFA
ou d'un organisme de
formation





Événement organisé par les apprenants : Exposition inter-dispositifs de fin d'année, réalisation d'une vidéo par les apprenants

Qui ?

ADEF-CFBT - Un organisme de formation multi-sites couplé avec un CFA multi-filières de plus de 1000 apprenants et plus 50 salariés, basé à Marseille (13)

Leur action :

Exposition :

Les stagiaires ETAPS ont invité l'ensemble des apprenants de l'ADEF-CFBT (apprentis et stagiaires) à leur exposition de fin d'année et cette initiative a suscité l'envie d'une collaboration construite et réfléchie pour préparer l'exposition de juin 2016.

Vidéo :

Le vivre ensemble, la coopération, la solidarité, la mixité sociale ont pris corps grâce à un projet : la réalisation d'une vidéo, entre fiction et documentaire, d'un dialogue entre des stagiaires de l'ADEF en formation sur notre ETAPS et des apprentis du CFBT en CAP Proelec (Préparation et réalisation d'ouvrages électriques) ; cette vidéo a vocation à être diffusée sur le site web de l'ADEF-CFBT et montrée lors de l'exposition inter-dispositifs de juin 2016 à Marseille.

Pensez global !

Les autres fonctions et responsabilités associées :

Formation et pédagogie / Apprenants :

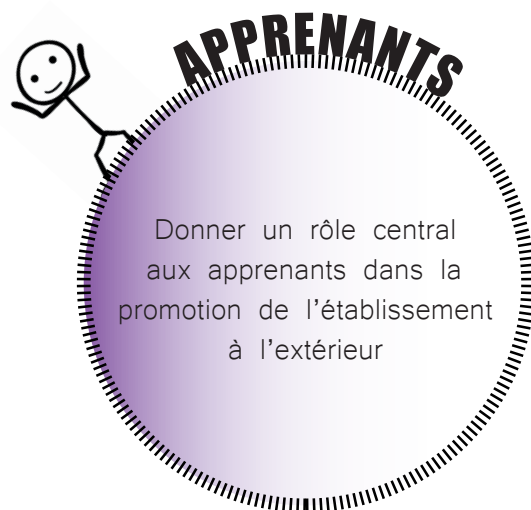
Varié les méthodes et les supports, favoriser l'apprentissage du travail collectif, susciter l'intérêt des apprenants pour les démarches de DD en ce qu'elles sont nécessairement participatives et systémiques

Formation et pédagogie / PP internes :

Associer les parties prenantes internes à l'ingénierie et au développement de projets pédagogiques

Accueil et accompagnement / Apprenants :

Encourager la bienveillance et la solidarité entre les apprenants et avec les équipes de l'établissement



Avec qui, pour qui ?

Les apprenants, des formateurs, les équipes pédagogiques, la direction, la responsable du pôle pédagogique, la coordination pédagogique, l'animatrice de l'apprentissage, les parties prenantes externes. Un collectif de travail inter-dispositifs anime le travail : rapprochement des différents dispositifs, définition d'un objet de travail commun, temps de travail et de production en vue d'une exposition de fin d'année, création d'outils de suivis, suivi d'indicateurs et analyse des résultats.

Quand ?

La démarche s'échelonne tout au long des parcours de formation des publics concernés. Cette exposition a eu lieu en fin d'année scolaire, au mois de juin 2016.





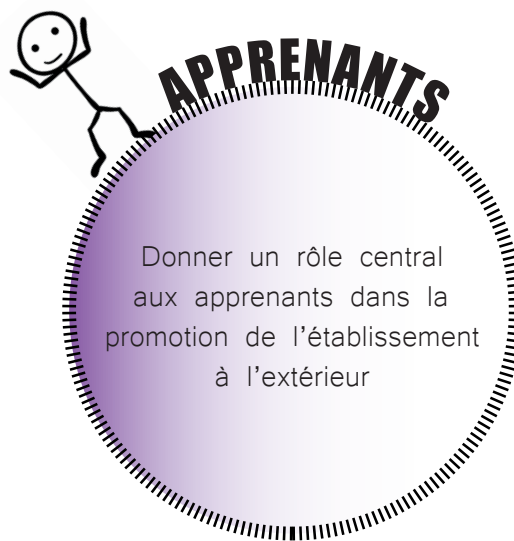
... Suite

Agenda 21

Axe stratégique : Transmettre aux / construire avec les parties prenantes

Intitulé de l'action : Vivre ensemble sur les territoires

Dans le cadre de ce projet, nous souhaitons renforcer notre travail de sensibilisation et de mobilisation du personnel de l'ADEF-CFBT et de « nos » apprenants à des problématiques autour du développement durable et solidaire. Certaines pratiques se sont stabilisées et ont donné lieu à des actions pérennes qui permettent des échanges entre les différentes filières et dispositifs mais aussi avec l'extérieur.



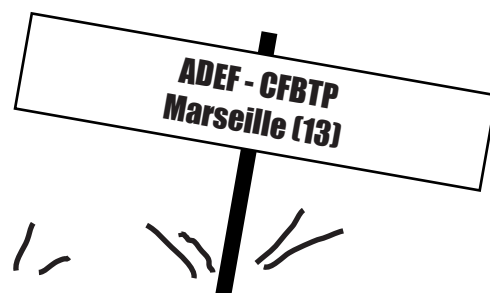
Difficultés rencontrées / facteurs de réussite

Pour organiser et réussir ces projets de productions communes entre les parties prenantes d'un même territoire ou site, des rencontres régulières sont nécessaires entre les différents dispositifs, tout comme la collaboration entre les apprenants et les formateurs de ces dispositifs qui ont en général peu l'occasion de travailler ensemble autour d'un projet commun. On en retire une consolidation du groupe et un enrichissement mutuel. Nous avons également la chance d'avoir recours à des partenariats avec des associations impliquées et engagées dans des problématiques en lien avec le développement durable.

La visibilité de l'action repose sur une exposition inter-dispositifs à Marseille : productions diverses selon les attentes et objectifs des groupes de travail, production d'invitations pour l'exposition par les apprenants (réalisation d'une vidéo, travaux de rédaction et d'impression, article dans « Le Petit Sudien » qui est le journal des apprenants de l'ADEF-CFBT, communication sur le site internet de l'ADEF-CFBT).

Pour en savoir plus ?

Pierre GIOVANNANGELI,
Coordonnateur pédagogique
04 91 90 83 93
15 Rue des Convalescents
13001 MARSEILLE





Participation de groupes d'apprenants à deux forums pour communiquer sur le centre de formation ; préparation des documents de communication par les apprenants

Qui ?

Cap Formation – Un organisme de formation avec moins de 100 apprenants et moins de 10 salariés basé à Carpentras (84)

Leur action :

Projets organisés dans 2 groupes de stagiaires qui préparent le Titre Professionnel de Secrétaire Assistante de niveau IV et le Titre Professionnel de Secrétaire Comptable.

En amont, rencontre avec les organisateurs des forums par la directrice (mise au point de la participation de Cap Formation). Réalisation d'un questionnaire par les stagiaires dans le cadre de leur module « Rechercher et communiquer des informations » qui sera remis aux visiteurs.

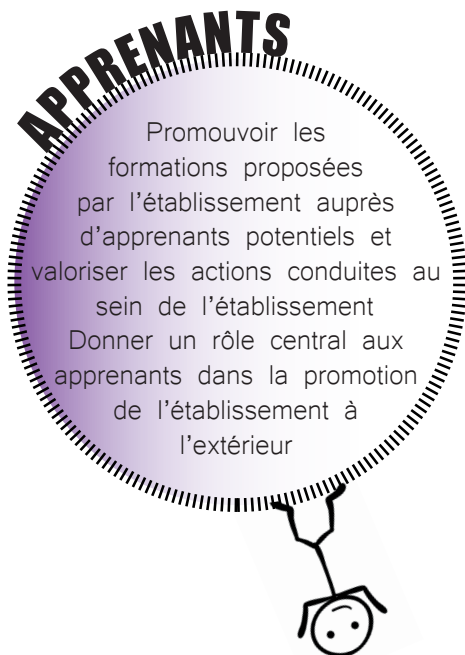
Réalisation d'un diaporama pour présenter le centre de formation qui tournera en boucle sur le stand.

Réalisation par les stagiaires d'une liste des tâches et d'un planning pour distribuer le questionnaire à l'accueil, dans le forum, à la sortie, ainsi que pour la tenue du stand de Cap Formation.

Pour l'un des 2 forums : dépouillement des questionnaires et rédaction d'une note de synthèse pour analyser les résultats.

Plusieurs objectifs :

- mettre en place un projet commun : travail collaboratif et participatif
- participer à un événement extérieur et découvrir des entreprises et les partenaires
- développer le savoir-être des stagiaires à l'extérieur en situation professionnelle



Pensez global !

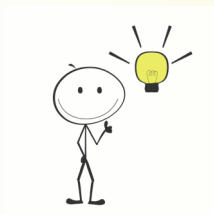
Les autres fonctions et responsabilités associées :

- Formation –Pédagogie :
- PP externes : Favoriser les interactions avec les entreprises du territoire
 - Apprenants : Varier les méthodes et les supports pour susciter l'intérêt des apprenants et favoriser l'apprentissage du travail collectif
 - PP internes : Favoriser le travail collaboratif entre formateurs + Coopérer avec ses collègues formateurs au service du collectif de formateurs et dans l'intérêt du groupe d'apprenants

- Direction :
- PP externes : Favoriser les partenariats et l'ouverture de l'établissement

- Communication :
- PP internes : Concevoir et mettre en place des actions et outils de communication en lien avec les équipes de l'établissement de formation + Favoriser une ouverture plus grande des équipes pédagogiques sur le monde de l'entreprise
 - PP externes : Promouvoir les services proposés par l'établissement à l'externe en étant attentif à la pertinence du support utilisé + Favoriser les partenariats et l'ouverture de l'établissement à l'externe comme acteur de son territoire + Participer à renforcer le lien entre les entreprises du territoire, l'établissement de formation et les apprenants





... Suite

Avec qui, pour qui ?

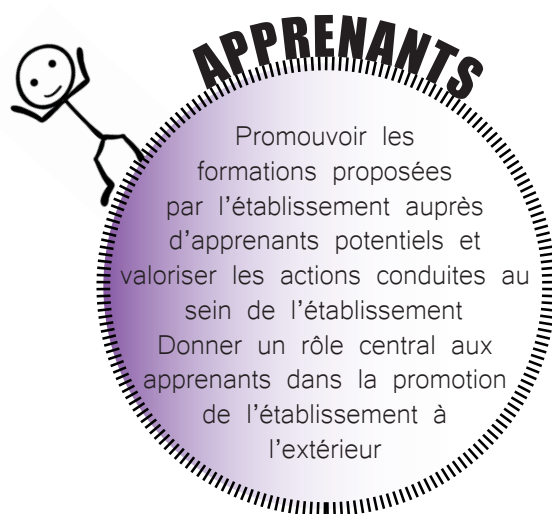
4 formateurs, 2 groupes de stagiaires
Les participants au forum : entreprises, centres de formation, partenaires institutionnels et les visiteurs

Quand ?

Préparation : février-mars 2016
Le 1er forum : 16 mars 2016 à Sarriens
Le 2ème forum : 3 mai 2016 à Carpentras

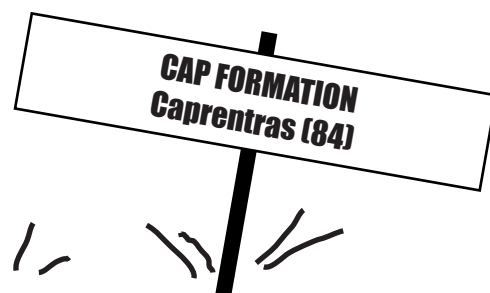
Difficultés rencontrées ?

Les formateurs ont dû trouver le temps nécessaire pour la réalisation des questionnaires et autres supports, mais dans l'ensemble, il y a eu une forte motivation de la part de l'équipe et des stagiaires.



Pour en savoir plus ?

Elisabeth FIZET, Directrice
078 114 8281
cap.formation@wanadoo.fr





Pilotage du projet et réalisation du Vademecum :

Océane Lantez, chef de projet IRFEDD
Isabelle Richaud, chargée de mission IRFEDD

Conception graphique :

Léa Robert, IRFEDD

2016



IRFEDD

INSTITUT RÉGIONAL
DE FORMATION À L'ENVIRONNEMENT
ET AU DÉVELOPPEMENT DURABLE

Aix-en-Provence - contact@irfedd.fr - 04 42 61 17 29

Retrouvez l'intégralité du Vademecum sur

www.irfedd.fr

<http://www.irfedd.fr/category/recherche-action-diffusion/les-outils/>

Ce Vademecum est mis à disposition selon les termes de la licence Creative Commons : attribution, pas d'utilisation commerciale, partage dans les mêmes conditions (BY NC SA).



Ce projet a été conduit avec le soutien financier de la Région Provence-Alpes-Côte d'Azur en 2015 et 2016 dans le cadre d'une mission d'intérêt général.

Région



Provence-Alpes-Côte d'Azur

